



BBL ASSET MANAGEMENT CO.,LTD.
บริษัทหลักทรัพย์จัดการกองทุนรวม บัวหลวง จำกัด

รายงานการประชุมสามัญผู้ถือหุ้นหน่วยลงทุน
ของกองทุนรวมโครงสร้างพื้นฐานโรงไฟฟ้ากลุ่มน้ำตาดลบุรีรัมย์ (BRRGIF) ประจำปี 2566

ประชุมเมื่อวันที่ 28 เมษายน 2566 เริ่มประชุมเวลา 14.00 น. ณ ห้องคราวน์ บอลรูม ชั้น 21 โรงแรมคราวน์พลาซ่า
กรุงเทพฯ ลุมพินีพาร์ค เลขที่ 952 ถนนพระราม 4 แขวงสุริยวงศ์ เขตบางรัก กรุงเทพมหานคร 10500

การแนะนำก่อนประชุม

คุณบัวบุชา ปุณณนนท์ ผู้ซึ่งได้รับมอบหมายให้เป็นพิธีกรที่ประชุม (“พิธีกร”) ได้กล่าวต้อนรับผู้ถือหุ้นหน่วยลงทุนของ
กองทุนรวมโครงสร้างพื้นฐานโรงไฟฟ้ากลุ่มน้ำตาดลบุรีรัมย์ (BRRGIF) (“กองทุนรวม” หรือ “กองทุน”) และแนะนำผู้บริหาร
ของบริษัทหลักทรัพย์จัดการกองทุนรวม บัวหลวง จำกัด (“บริษัทจัดการ”) ในฐานะบริษัทจัดการของกองทุนรวม ผู้บริหารของ
บริษัทผู้สนับสนุนและผู้บริหารทรัพย์สิน รวมถึงผู้ที่เกี่ยวข้องที่เข้าร่วมประชุมครั้งนี้ ดังนี้

1. **ผู้บริหารของบริษัทจัดการ**

คุณพรชิต พลอยกระจ่าง	Deputy Managing Director, Head of Real Estate & Infrastructure Investment และประธานในที่ประชุม (“ประธานฯ”)
คุณเบญจมาษฐ์ จรุงวงศ์นิรมล	ผู้จัดการกองทุนรวม
คุณกวิสรา ทิศาดลดิถ	ผู้จัดการกองทุนรวม

บริษัทหลักทรัพย์จัดการกองทุนรวม บัวหลวง จำกัด

2. **ผู้บริหารของบริษัทผู้สนับสนุนและผู้บริหารทรัพย์สินกิจการโครงสร้างพื้นฐานของกองทุนรวม**

คุณอดุลย์ สุรวุฒิกุล	รองกรรมการผู้จัดการ สายงานลงทุนในและต่างประเทศ
คุณพิทักษ์ ชาวสวน	รองกรรมการผู้จัดการ สายงานบัญชี การเงิน และปฏิบัติการ

บริษัท น้ำตาดลบุรีรัมย์ จำกัด (มหาชน) (“BRR”)

3. **ผู้ดูแลผลประโยชน์**

คุณวรรณิษา สอนอินทร์
คุณอลิสา หวังจิตต์

ธนาคารกสิกรไทย จำกัด (มหาชน)



4. ที่ปรึกษาทางเทคนิคของกองทุนรวม

คุณศุภฤกษ์ วังทิพย์รักษ์

คุณศุภชัย เองฉ้วน

บริษัท แทรคเทเบิล เอ็นจิเนียริง จำกัด

5. ที่ปรึกษากฎหมาย

คุณเบญจพร พุทธินันท์

ทนายความหุ้นส่วน

คุณอนัญญา องค์สุรกุล

ทนายความที่ปรึกษา

บริษัท ชรินทร์ แอนด์ แอสโซซิเอทส์ จำกัด

6. ผู้สอบบัญชี

คุณเสริม บริสุทธิคุณ

Partner (ได้รับมอบหมายให้เป็นตัวแทนหุ้นส่วนของบริษัท
ในการเข้าร่วมประชุมวันนี้)

คุณชฎากาณท์ กันโต

ผู้จัดการ

บริษัท สำนักงาน อีวาย จำกัด

ก่อนเริ่มพิจารณาวาระการประชุม พิธีกรแถลงต่อที่ประชุมสามัญผู้ถือหุ้นหน่วยลงทุนของกองทุนรวม ประจำปี 2566 (“ที่ประชุม”) ว่า ตามหลักเกณฑ์ของสำนักงานคณะกรรมการกำกับหลักทรัพย์และตลาดหลักทรัพย์ (“สำนักงาน ก.ล.ต.”) กำหนดให้ในการประชุมสามัญประจำปีผู้ถือหุ้นหน่วยลงทุน ต้องมีผู้ถือหุ้นหน่วยลงทุนและผู้รับมอบฉันทะจากผู้ถือหุ้นหน่วยลงทุนมาประชุมไม่น้อยกว่า 25 คน หรือไม่น้อยกว่ากึ่งหนึ่งของจำนวนผู้ถือหุ้นหน่วยลงทุนทั้งหมด และผู้ถือหุ้นหน่วยลงทุนและผู้รับมอบฉันทะดังกล่าวต้องมีหน่วยลงทุนนับรวมกันไม่น้อยกว่า 1 ใน 3 ของจำนวนหน่วยลงทุนที่จำหน่ายได้แล้วทั้งหมดของกองทุนรวม จึงจะเป็นองค์ประชุม

พิธีกรแถลงต่อที่ประชุมต่อไปว่า ณ เวลา 14.00 น. มีผู้ถือหุ้นหน่วยลงทุนเข้าร่วมประชุมด้วยตนเอง 43 ราย ถือหน่วยลงทุนรวมกันได้ 4,588,674 หน่วย และโดยการมอบฉันทะ 39 ราย ถือหน่วยลงทุนรวมกันได้ 150,947,470 หน่วย รวมผู้ถือหุ้นหน่วยลงทุนที่เข้าร่วมประชุมด้วยตนเองและโดยการมอบฉันทะ ณ เวลาเริ่มประชุมทั้งหมด 82 ราย ถือหน่วยลงทุนรวมกันได้ 155,536,144 หน่วย หรือคิดเป็นร้อยละ 44.4389 ของจำนวนหน่วยลงทุนที่จำหน่ายได้แล้วทั้งหมด 350,000,000 หน่วย ถือว่าครบองค์ประชุมตามหลักเกณฑ์ของสำนักงาน ก.ล.ต. แล้ว

ก่อนเริ่มการประชุม พิธีกรได้ชี้แจงขั้นตอนและวิธีการดำเนินการประชุม มีรายละเอียดดังนี้



1. ที่ประชุมจะพิจารณาเรื่องตามลำดับระเบียบวาระในหนังสือเชิญประชุมที่ได้ส่งให้ท่านผู้ถือหน่วยลงทุนทุกท่านล่วงหน้าก่อนการประชุมในวันนี้
2. การประชุมสามัญประจำปี 2566 นี้ ทุกวาระเป็นวาระเพื่อรับทราบ จึงไม่มีการลงคะแนนเสียง
3. เมื่อนำเสนอวาระหนึ่ง ๆ เรียบร้อยแล้ว จึงจะเป็นช่วงการถาม-ตอบ หากผู้ถือหน่วยลงทุนท่านใดมีข้อซักถามหรือต้องการแสดงความคิดเห็นในประเด็นที่เกี่ยวข้องกับวาระนั้น ๆ ผู้ถือหน่วยลงทุนสามารถสอบถาม โดยขอความกรุณาระบุชื่อและนามสกุล พร้อมแจ้งว่าเป็นผู้ถือหน่วยลงทุนเข้าร่วมประชุมเอง หรือเป็นผู้รับมอบฉันทะ ก่อนที่จะมีการสอบถามหรือแสดงความคิดเห็นทุกครั้ง ทั้งนี้ เพื่อประโยชน์ในการจัดบันทึกการประชุมให้ถูกต้องและครบถ้วน
4. ขอสงวนสิทธิ์พิจารณาตอบเฉพาะคำถามที่เกี่ยวข้องกับวาระที่นำเสนอเท่านั้น หากเป็นเรื่องที่เกี่ยวข้องกับวาระอื่น จะขอยกไปตอบในวาระนั้น ๆ และหากคำถามนั้นไม่เกี่ยวข้องกับวาระการประชุมที่นำเสนอในครั้งนี้นี้ บริษัทจัดการอาจพิจารณาชี้แจงเพิ่มเติมภายหลังการพิจารณาทุกวาระแล้วเสร็จ หรือผ่านทางเว็บไซต์ของกองทุนรวม
5. ในการประชุมครั้งนี้ จะมีการบันทึกภาพนิ่งและภาพเคลื่อนไหวของการประชุมเพื่อใช้เป็นหลักฐานการประชุม และประชาสัมพันธ์ทางสื่อสิ่งพิมพ์และทางอิเล็กทรอนิกส์ รวมถึงการรักษาความปลอดภัย

พิธีกรสอบถามที่ประชุมว่า มีผู้ถือหน่วยลงทุนท่านใดคัดค้านหรือไม่เห็นด้วยกับขั้นตอนและวิธีการดำเนินการประชุมข้างต้นหรือไม่ เมื่อไม่มีผู้ถือหน่วยลงทุนคัดค้านหรือไม่เห็นด้วยกับขั้นตอนและวิธีการดำเนินการประชุมดังกล่าว จึงถือว่าที่ประชุมเห็นด้วยกับขั้นตอนและวิธีการดำเนินการประชุมดังกล่าว

ในลำดับต่อมา พิธีกรได้เชิญ คุณพรชิต พลอยกระจ่าง ในฐานะประธานฯ กล่าวเปิดการประชุมสามัญผู้ถือหน่วยลงทุนประจำปี 2566 ของกองทุนรวม

คุณพรชิต พลอยกระจ่าง ประธานฯ กล่าวสวัสดิ์และขอบคุณผู้ถือหน่วยลงทุนของกองทุนรวมที่สละเวลามาเข้าร่วมประชุมในครั้งนี้ และแถลงว่าขณะนี้ผู้ถือหน่วยลงทุนที่เข้าร่วมประชุมครบเป็นองค์ประชุมแล้ว จึงขออนุญาตเริ่มเข้าสู่การประชุมสามัญผู้ถือหน่วยลงทุนประจำปี 2566

จากนั้น พิธีกรชี้แจงระเบียบวาระการประชุมที่จะเสนอต่อที่ประชุม ทั้งหมด 5 วาระ ดังนี้

- | | |
|-----------|--|
| วาระที่ 1 | รับทราบการจัดการกองทุนรวมในเรื่องที่สำคัญ และแนวทางการจัดการกองทุนรวมในอนาคต |
| วาระที่ 2 | รับทราบงบแสดงฐานะทางการเงิน (งบดุล) และบัญชีกำไรขาดทุนสิ้นสุด ณ วันที่ 31 ธันวาคม 2565 และรายงานผลการดำเนินงาน ประจำปี 2565 ของกองทุนรวม |
| วาระที่ 3 | รับทราบการจ่ายเงินปันผล และการลดทุนของกองทุนรวม ประจำปี 2565 |



- วาระที่ 4 รับทราบการแต่งตั้งผู้สอบบัญชีของกองทุนรวม และกำหนดค่าตอบแทนของผู้สอบบัญชี ประจำปี 2566
- วาระที่ 5 พิจารณาเรื่องอื่น ๆ (ถ้ามี)

ในลำดับถัดไป พิธีกรจึงเริ่มนำที่ประชุมเข้าสู่การพิจารณาวาระการประชุมตามที่กำหนดในหนังสือเชิญประชุม ดังต่อไปนี้

เริ่มการประชุม

วาระที่ 1 รับทราบการจัดการกองทุนรวมในเรื่องที่สำคัญ และแนวทางการจัดการกองทุนรวมในอนาคต

พิธีกรเรียนเชิญให้ คุณเบญจมาชฎ์ จรุงวงศ์นิรมล ผู้จัดการกองทุนรวมจากบริษัทจัดการ เป็นผู้เสนอรายงาน วาระนี้ต่อที่ประชุม

คุณเบญจมาชฎ์ จรุงวงศ์นิรมล รายงานต่อที่ประชุมว่า เพื่อให้ผู้ถือหน่วยลงทุนได้ทราบเกี่ยวกับการจัดการกองทุนรวมในเรื่องที่สำคัญ ในปี 2565 และแนวทางการจัดการกองทุนรวมในอนาคต บริษัทจัดการพิจารณาและเห็นสมควรเสนอให้ที่ประชุมผู้ถือหน่วยลงทุนของกองทุนรวมรับทราบในเรื่องดังกล่าว ตามรายละเอียดที่ปรากฏในหน้าที่ 1-4 ของหนังสือเชิญประชุม ซึ่งสรุปได้ดังต่อไปนี้

1.1 การจัดการกองทุนรวมในเรื่องที่สำคัญในปี 2565

สถานการณ์ผลผลิตอ้อยเข้าหีบในปีฤดูการผลิต 2564/2565

ปริมาณผลผลิตอ้อยเข้าหีบรวมทั่วประเทศ			ปริมาณผลผลิตอ้อยเข้าหีบของ BSF		
ปีฤดูการผลิต	ปริมาณผลผลิตอ้อยเข้าหีบ (ล้านตัน)	เทียบกับปีฤดูการผลิตที่แล้ว (+/-)	ปีฤดูการผลิต	ปริมาณผลผลิตอ้อยเข้าหีบ (ล้านตัน)	เทียบกับปีฤดูการผลิตที่แล้ว (+/-)
ปี 2555/56	100.00		ปี 2555/56	1.75	
ปี 2556/57	103.66		ปี 2556/57	1.76	
ปี 2557/58	105.96		ปี 2557/58	1.95	
ปี 2558/59	94.05		ปี 2558/59	2.06	
ปี 2559/60	92.95		ปี 2559/60	2.21	
ปี 2560/61	134.93	+45.16%	ปี 2560/61	3.15	+42.56%
ปี 2561/62	130.97	-2.93%	ปี 2561/62	2.93	-7.08%
ปี 2562/63	74.89	-42.82%	ปี 2562/63	1.80	-38.64%
ปี 2563/64	66.66	-10.99%	ปี 2563/64	1.76	-2.19%
ปี 2564/65	85.75	+28.64%	ปี 2564/65	2.30	+30.68%

ที่มา: รายงานการผลิตอ้อยและน้ำตาลของสำนักงานคณะกรรมการอ้อยและน้ำตาล (Office of the Cane and Sugar Board) กระทรวงอุตสาหกรรม



ลำดับแรก ในส่วนของสถานการณ์ผลผลิตอ้อยเข้าหีบ ซึ่งเป็นที่มาของกากอ้อยที่เป็นวัตถุดิบหลักของ โรงไฟฟ้า จะเห็นได้ว่า ในฤดูการผลิตปี 2564/65 บริษัท โรงงานน้ำตาลบุรีรัมย์ จำกัด (“BSF”) มีปริมาณผลผลิตอ้อยเข้าหีบ 2.30 ล้านตัน หรือมีปริมาณผลผลิตอ้อยเข้าหีบที่เพิ่มขึ้นประมาณ 30.68% เมื่อเทียบกับฤดูการผลิตปี 2563/64 ซึ่งมีสาเหตุ จากจังหวัดบุรีรัมย์ถูกประกาศเป็นเขตการให้ความช่วยเหลือผู้ประสบภัยพิบัติกรณีฉุกเฉิน กรณีเกิดเหตุอุทกภัย เนื่องจาก ร่องมรสุมพายุโซนร้อนเตี้ยนหมู่ ตั้งแต่เดือนกันยายน 2564 ซึ่งเป็นช่วงก่อนการเก็บเกี่ยว จึงส่งผลต่อปริมาณการผลิตอ้อยที่ จะส่งเข้าหีบของ BSF

อย่างไรก็ดี เมื่อพิจารณาเทียบกับปริมาณผลผลิตอ้อยเข้าหีบรวมทั้งประเทศจำนวน 85.75 ล้านตัน หรือ เพิ่มขึ้น 28.64% จะเห็นได้ว่า BSF มีปริมาณผลผลิตอ้อยเข้าหีบเพิ่มขึ้นในอัตราที่สูงกว่า



อย่างไรก็ตาม เนื่องด้วยสถานการณ์อุทกภัยดังกล่าว ส่งผลให้ปริมาณผลผลิตอ้อยเข้าหีบในจังหวัด บุรีรัมย์ยังไม่เข้าสู่สภาวะปกติ ทำให้ปริมาณการผลิตอ้อยเข้าหีบของ BSF ยังน้อยกว่า 3.0 ล้านตัน ซึ่งเป็นปริมาณที่จะทำให้มี กากอ้อยที่เพียงพอที่จะส่งให้โรงไฟฟ้าได้ ดังนั้น ในปีที่ผ่านมา โรงไฟฟ้าจึงยังคงต้องใช้ไม้สับและใบอ้อยผสมกับกากอ้อยที่ เป็นวัตถุดิบหลักเพื่อให้มีเชื้อเพลิงในการผลิตไฟฟ้าและไอน้ำได้ตลอดปีฤดูการผลิต แต่ด้วยข้อจำกัดด้านการผลิตที่เกิดจากการ ขาดแคลนกากอ้อยที่เป็นวัตถุดิบหลัก ส่งผลให้โรงไฟฟ้ายังไม่สามารถดำเนินการผลิตได้เต็มกำลังการผลิต



ทั้งนี้ แม้ปัญหาเรื่องกากอ้อยจะทำให้โรงไฟฟ้ามีระยะเวลาเปิดดำเนินงานในฤดูการผลิตปี 2564/65 น้อยกว่าแผนงานที่คาดไว้ แต่มากกว่าในฤดูการผลิตปี 2563/64 ประมาณ 3.39% ซึ่งชั่วโมงดำเนินงานและชั่วโมงหยุดดำเนินงานตามหน้า 3 ของหนังสือเชิญประชุมและสามารถแสดงโดยสรุปได้ดังนี้

(ค่าเฉลี่ยต่อโรงไฟฟ้า)	ปีฤดูการผลิต 2564/65		ปีฤดูการผลิต 2563/64		ปีฤดูการผลิต 2562/63	
	ชั่วโมง	ร้อยละ	ชั่วโมง	ร้อยละ	ชั่วโมง	ร้อยละ
ชั่วโมงต่อปี	8,760	100.00	8,760	100.00	8,784	100.00
ชั่วโมงดำเนินงาน (ตามแผนงาน)	7,920	90.41	7,920	90.41	7,944	90.44
ชั่วโมงดำเนินงาน (ที่เกิดขึ้นจริง)	6,839	78.07	6,542	74.68	6,561	74.69
หยุดดำเนินงานเพื่อซ่อมบำรุง	913	10.42	1,537	17.55	1,551	17.66
หยุดดำเนินงานเนื่องจากปัจจัยภายใน / เพื่อซ่อมแซมเครื่องจักร	910	10.39	233	2.66	558	6.35
หยุดดำเนินงานเนื่องจาก กฟภ. และ เหตุสุควิสัย	98	1.12	448	5.11	114	1.30

นอกจากนี้ แม้ปัจจัยด้านวัตถุดิบจะส่งผลกระทบต่อโรงไฟฟ้าเปิดดำเนินงานได้น้อยกว่าแผนงาน แต่ในปี 2565 โรงไฟฟ้ามีรายได้จากการจำหน่ายไฟฟ้าเพิ่มขึ้นประมาณ 14.48% เมื่อเทียบกับปี 2564 ในขณะที่รายได้จากการจำหน่ายไอน้ำลดลงประมาณ 8.88% เนื่องจากปริมาณอ้อยเข้าหีบที่ลดลงจากสถานการณ์อุทกภัย ส่งผลให้ความต้องการใช้ไอน้ำในการผลิตอ้อยลดลงด้วย โดยในปี 2565 โรงไฟฟ้านำส่งรายได้สุทธิจากการประกอบกิจการโรงไฟฟ้าชีวมวล (“รายได้สุทธิ”) ให้กองทุนรวม จำนวน 350.17 ล้านบาท หรือเพิ่มขึ้น 14.73% เมื่อเทียบกับปี 2564





กองทุนรวมได้นำรายได้สุทธิจำนวน 350.17 ล้านบาท มาบันทึกเป็นรายได้จากเงินลงทุนในสัญญาโอนสิทธิรายได้สุทธิ (“NRTA”) จำนวน 146.65 ล้านบาท และบันทึกเป็นเงินลงทุนใน NRTA ที่ได้รับคืน จำนวน 203.52 ล้านบาท ทำให้ตั้งแต่เริ่มเข้าลงทุน กองทุนรวมได้รับรายได้สุทธิ จากโรงไฟฟ้ามาเป็นจำนวนรวมทั้งสิ้น 1,861.53 ล้านบาท ซึ่งแบ่งเป็นรายได้จากเงินลงทุนใน NRTA จำนวน 1,128.97 ล้านบาท และเงินลงทุนใน NRTA ที่ได้รับคืน จำนวน 732.56 ล้านบาท ดังปรากฏตามแผนภูมิด้านล่าง



1.2 แนวทางการจัดการกองทุนรวมในอนาคต

แม้จากประกาศคณะกรรมการข้อย เรื่องการปรับลดปริมาณข้อยขึ้นต้นประจำฤดูการผลิตปี 2565/66 (บัญชีจัดสรรขึ้นต้น) ซึ่งประกาศเมื่อวันที่ 2 มิถุนายน 2565 คาดการณ์ว่าจะมีปริมาณผลผลิตข้อยเข้าหีบทั่วประเทศ 106.54 ล้านตัน (เพิ่มขึ้น 24.25% จากปีฤดูการผลิต 2564/65) ในขณะที่ BSF ประเมินว่า จะมีผลผลิตข้อยเข้าหีบประมาณ 2.77 ล้านตัน แต่เนื่องจากในเดือนกรกฎาคม 2565 จังหวัดบุรีรัมย์ได้รับผลกระทบจากอุทกภัยอีกครั้งเช่นเดียวกับเมื่อเดือนกันยายน 2564 จึงอาจทำให้ปริมาณผลผลิตข้อยเข้าหีบของ BSF น้อยกว่าที่ประเมินไว้

ดังนั้น โรงไฟฟ้าจึงยังมีแผนใช้ไม้สับและใบข้อยเป็นส่วนผสมในเชื้อเพลิงร่วมกับกากข้อยเช่นเดิม ในกรณีที่ม่กากข้อยไม่เพียงพอ เพื่อให้สามารถบริหารจัดการเชื้อเพลิงได้อย่างมีประสิทธิภาพ รวมถึงมีการหากากข้อยจากแหล่งอื่นสำรองไว้เพื่อรองรับกรณีที่ปริมาณผลผลิตข้อยเข้าหีบไม่เป็นไปตามที่คาดการณ์

ในส่วน of แนวทางการจัดการกองทุนรวมในอนาคตนั้น บริษัทจัดการยังคงบริหารจัดการกองทุนรวมให้เป็นไปตามแนวทางที่กำหนดไว้ในโครงการจัดการของกองทุนรวม โดยมุ่งเน้นและคำนึงถึงการรักษาผลประโยชน์ของผู้ถือหุ้น และสร้างผลประโยชน์ตอบแทนแก่ผู้ถือหุ้นในระยะยาว และคอยติดตามและตรวจสอบการดำเนินงาน



ของโรงไฟฟ้าที่เกิดขึ้นจริงให้เป็นไปตามข้อกำหนดใน NRTA และสัญญาตกลงดำเนินการ รวมถึงสัญญาที่เกี่ยวข้องกับการประกอบกิจการโรงไฟฟ้า อีกทั้งบริษัทจัดการยังมีการประชุมร่วมกับฝ่ายผลิตของโรงไฟฟ้าเพื่อสอบถามปัญหาและอุปสรรคในการดำเนินงาน รวมถึงเข้าตรวจสอบทรัพย์สินของโรงไฟฟ้าร่วมกับผู้ดูแลผลประโยชน์เป็นประจำทุกปี รายละเอียดปรากฏในหน้า 4 ของหนังสือเชิญประชุมที่ได้จัดส่งให้ผู้ถือหน่วยลงทุน

จากนั้น คุณภวิศรา ทิศาดลติก ผู้จัดการกองทุนรวมจากบริษัทจัดการ ได้กล่าวสรุปความเห็นของบริษัทจัดการและผู้ดูแลผลประโยชน์ในวาระที่ 1 ให้ที่ประชุมรับทราบ ว่า บริษัทจัดการและผู้ดูแลผลประโยชน์มีความเห็นสมควรนำเสนอให้ที่ประชุมผู้ถือหน่วยลงทุนรับทราบรายละเอียดเกี่ยวกับการจัดการกองทุนรวมในเรื่องที่สำคัญในปี 2565 และแนวทางการจัดการกองทุนรวมในอนาคต เพื่อให้เป็นไปตามประกาศคณะกรรมการกำกับตลาดทุนที่ ทน. 38/2562 เรื่อง หลักเกณฑ์เงื่อนไข และวิธีการจัดตั้งและจัดการกองทุนรวมโครงสร้างพื้นฐาน (รวมถึงที่ได้แก้ไขเพิ่มเติม) (“ประกาศ ที่ ทน. 38/2562”) ซึ่งกำหนดให้บริษัทจัดการต้องรายงานเรื่องดังกล่าวให้ที่ประชุมสามัญประจำปีผู้ถือหน่วยลงทุนรับทราบ

พิธีกรได้สอบถามที่ประชุมว่ามีข้อซักถามหรือต้องการเสนอแนะเกี่ยวกับวาระดังกล่าวหรือไม่

ทั้งนี้ มีผู้ถือหน่วยลงทุนสอบถามเกี่ยวกับวาระที่ 1 ซึ่งสามารถสรุปได้ดังนี้

ผู้ถือหน่วยลงทุนที่เข้าร่วมประชุมด้วยตนเอง สอบถามว่า มรสุมส่งผลให้ผลผลิตอ้อยดีขึ้นหรือไม่ และกองทุนรวมมีข้อมูลตัวเลขยืนยันความเสียหายจากการเกิดอุทกภัยหรือไม่

คุณเบญจมาษฐ์ จรุงวงศ์นิรมล ชี้แจงว่า ในแง่ผลกระทบของมรสุมต่อผลผลิตอ้อยนั้นต้องพิจารณาว่ามรสุมดังกล่าวส่งผลให้เกิดอุทกภัยหรือไม่ โดยในปี 2564 มรสุมได้เข้ามาช่วงเดือนกันยายน ซึ่งโดยปกติแล้วช่วงของการเติบโตของอ้อยจะอยู่ในช่วงเดือนกรกฎาคม และรอบเก็บเกี่ยวอ้อยในเดือนพฤศจิกายนถึงเดือนธันวาคม เมื่อมรสุมเข้ามาในช่วงเวลาเดือนกันยายนจึงทำให้เกิดผลกระทบต่อการเก็บเกี่ยวอ้อย ในส่วนของข้อมูลตัวเลขยืนยันความเสียหายจากการเกิดอุทกภัย กองทุนรวมจะอ้างอิงจากเอกสารของหน่วยงานราชการที่มีความเชี่ยวชาญเฉพาะในด้านนี้และเป็นผู้ประกาศว่าจังหวัดใดประสบภัยอุทกภัย และเป็นเขตให้ความช่วยเหลือ อย่างไรก็ตาม อุทกภัยจะไม่ส่งผลกระทบต่อกรณียกเว้นที่ทำให้อ้อยไม่ได้รับน้ำอย่างเพียงพอในช่วงการเติบโต

คุณพิทักษ์ ชาวสวน รองกรรมการผู้จัดการ สายงานบัญชี การเงิน และปฏิบัติการ บริษัท น้ำตาลบุรีรัมย์ จำกัด (มหาชน) ชี้แจงเพิ่มเติมว่า ในส่วนของผลผลิตอ้อยของโรงงานน้ำตาลที่คลาดเคลื่อนจากแผนเดิมนั้น เกิดจากประสบปัญหาอุทกภัย เพราะอ้อยเป็นพืชที่ไม่ต้องการน้ำมาก แต่ต้องการอาหารและน้ำเป็นช่วงเวลา โดยถ้าปริมาณน้ำมีมากเกินไปในช่วงที่ต้นอ้อยอยู่ระหว่างเติบโตยังมีความสูงไม่มากนักจะทำให้เกิดการแชงซ์และทำให้การแตกกอหรือการเติบโตหยุดชะงัก ส่งผลให้ผลผลิตอ้อยต่อไร่ลดลงและผลผลิตโดยรวมน้อยกว่าที่คาดการณ์ไว้ โดยในพื้นที่อีสานใต้หรือจังหวัดบุรีรัมย์ที่เป็นพื้นที่ส่งเสริมการปลูกอ้อยของ BRR ที่เคยให้ผลผลิตสูงในระดับต้น ๆ ของประเทศ ก็ได้รับผลกระทบจากปริมาณน้ำที่มากเกินไป



จากมรสุมที่เข้ามาดังกล่าว ทำให้ผลผลิตอ้อยลดลงและส่งผลกระทบต่อกากอ้อยที่จะส่งให้โรงไฟฟ้าตามลำดับ อย่างไรก็ตามฝ่ายจัดการของโรงไฟฟ้าสังเกตเห็นถึงปัญหาที่เกิดขึ้นและได้เตรียมการแก้ไขโดยการหาซื้อเชื้อเพลิงจากภายนอก นอกเหนือจากกากอ้อยที่ซื้อจาก BSF เพื่อชดเชยอ้อยที่เสียหายไปจากอุทกภัยที่เกิดขึ้น

ผู้ถือหุ้นฯ ลงทุนที่เข้าร่วมประชุมด้วยตนเอง สอบถามเพิ่มเติมว่า ในช่วงปีที่ผ่านมาปริมาณฝนเยอะ และมีการคาดการณ์ว่าผลผลิตอ้อยทั่วประเทศจะเพิ่มขึ้นประมาณ 24% ในขณะที่ BSF จะได้ผลผลิตอ้อยเข้าหีบเพิ่มขึ้นเพียง 20% ซึ่งเป็นอัตราการเพิ่มขึ้นที่ต่ำกว่าค่าเฉลี่ยทั้งประเทศ และยังมีโอกาสที่ผลผลิตอ้อยเข้าหีบของ BSF จะต่ำกว่าที่คาดการณ์ด้วยเนื่องจากมีมรสุม จึงขอสอบถามว่า เหตุใดพื้นที่ปลูกอ้อยจึงได้รับความเสียหายจากมรสุม เพราะภาคอีสานมีลักษณะเป็นพื้นที่ราบสูง ฝนที่ตกลงมาจะเป็นน้ำหลากไม่ใช่น้ำนองเหมือนพื้นที่ในภาคกลาง จึงไม่น่าจะประสบปัญหาน้ำท่วมและเกิดความเสียหายจากมรสุมตามที่กล่าวอ้าง

คุณพิทักษ์ ชาวสวน ชี้แจงเพิ่มเติมแยกเป็น 2 ประเด็น คือ ในเรื่องการจัดหาเชื้อเพลิงของโรงไฟฟ้า จากสถานการณ์ที่ผลผลิตของอ้อยที่ส่งเข้าโรงงานน้ำตาล BSF มีปริมาณลดน้อยลงเมื่อเทียบกับแผนงาน และส่งผลให้กากอ้อยที่โรงไฟฟ้าจะได้รับจากโรงงานน้ำตาล BSF น้อยกว่าแผนตามไปด้วยนั้น โรงไฟฟ้าได้มีการจัดหาซื้อเชื้อเพลิงกากอ้อยจากโรงงานน้ำตาลอื่นมาทดแทนกากอ้อยที่ลดลงจากอ้อยที่เสียหายไป สำหรับเรื่องปัจจัยที่ทำให้ผลผลิตอ้อยที่ส่งเข้าโรงงานน้ำตาลน้อยลง โดยเฉพาะปีฤดูกาลผลิต 2565/2566 ที่มีมรสุมเข้ามาในปี 2565 ทำให้มีฝนผ่านเข้ามาเร็วกว่าปกติและปริมาณน้ำฝนมาก จึงเกิดการแชงซ์ของน้ำในพื้นที่ปลูกเป็นเวลานาน ซึ่งส่งผลกระทบต่อการเติบโตของอ้อยใน 2 ลักษณะ คือ 1) กลุ่มอ้อยที่เพิ่งถูกตัดในช่วงเดือนมีนาคมถึงเมษายนและอยู่ในระหว่างแตกหน่อ จะไม่สามารถแตกหน่อเพื่อเริ่มเติบโตได้ และ 2) กลุ่มอ้อยที่เริ่มเติบโตแล้วแต่มีความสูงไม่พ่นน้ำหรือปริมาณน้ำ จะเติบโตไม่เต็มที่ เนื่องจากไม่สามารถใส่ปุ๋ยหรือให้สารอาหารเพื่อกระตุ้นการเติบโตได้ ทำให้ผลผลิตอ้อยต่อไร่ลดลงและเก็บเกี่ยวผลผลิตได้น้อยกว่าที่คาดการณ์ ทั้งนี้ จากการปิดหีบของโรงงานน้ำตาล BSF เมื่อปลายเดือนมีนาคมที่ผ่านมา มีผลผลิตอ้อยเข้าหีบอยู่ที่ 1.96 ล้านตัน ลดลงจากปีที่แล้ว ซึ่งเป็นผลกระทบจากอุทกภัย อย่างไรก็ตาม จากข้อมูลที่คาดการณ์ว่าในปีหน้าจะเกิดภัยแล้งนั้น ทางด้านของโรงงานน้ำตาล BSF ได้มีการเตรียมพร้อมรับมือกับผลกระทบที่อาจจะเกิดขึ้นต่าง ๆ โดยในส่วนของพื้นที่ที่ได้รับความเสียหายจากอุทกภัยในปีนี้ได้มีการปลูกอ้อยใหม่ทดแทนแล้วและมีการเพิ่มพื้นที่ปลูกอ้อยใหม่จาก 50,000 - 60,000 ไร่ เป็น 90,000 ไร่ โดยประมาณ ซึ่งจะเก็บเกี่ยวได้ในช่วงเดือนธันวาคมของปีนี้ ในขณะที่ด้านของโรงไฟฟ้าได้มีการจัดหาซื้อเชื้อเพลิงกากอ้อยจากภายนอกมาเสริมเพื่อให้สามารถผลิตไฟฟ้าได้ตามแผนงาน

ผู้ถือหุ้นฯ ลงทุนที่เข้าร่วมประชุมด้วยตนเอง สอบถามว่า เนื่องจากกากอ้อยปีนี้ต่ำกว่าผลผลิตตามแผนที่กำหนดไว้ แต่ BRR มีธุรกิจที่ต้องใช้กากอ้อย คือ โรงไฟฟ้าแห่งที่ 3 และล่าสุดจะมีการทำแพคเกจจิ้ง (Packaging) ที่ต้องใช้กากอ้อยเช่นกัน จึงต้องการทราบว่าเมื่อมีเหตุการณ์ดังกล่าว ในแง่การแบ่งกากอ้อยเพื่อให้เป็นไปตามข้อสัญญาที่ได้ตกลงไว้กับกองทุนรวม กองทุนรวมได้พิจารณาการจัดลำดับความสำคัญในเรื่องนี้อย่างไร เพื่อไม่ให้มีผลกระทบกับวัตถุประสงค์ที่ไว้ใน



การผลิตไฟฟ้า นอกจากนี้ เรื่องความสามารถในการผลิตไฟฟ้าหรือชั่วโมงดำเนินงานที่เป็นอีกปัจจัยหนึ่งที่สำคัญนอกเหนือจากปัจจัยเรื่องวัตถุดิบนั้น จากข้อมูลการดำเนินงานแล้วพบว่า ชั่วโมงที่หยุดดำเนินงานเนื่องจากปัจจัยภายในหรือเพื่อซ่อมแซมเครื่องจักร (Unplanned) ที่ขยับเพิ่มขึ้นจาก 233 ชั่วโมง ในปีเหตุการณ์ผลิต 2563/64 เป็น 910 ชั่วโมง ในปีเหตุการณ์ผลิต 2564/65 เกิดจากสาเหตุใด และจะมีแผนการดูแลเรื่องดังกล่าวอย่างไร เพื่อให้โรงไฟฟ้าสามารถผลิตไฟฟ้าให้เป็นไปตามแผนงานได้

ผู้ถือหุ้นหน่วยงานที่เข้าร่วมประชุมด้วยตนเอง สอบถามเพิ่มเติมในประเด็นเดียวกันว่า ชั่วโมงดำเนินงานที่ทำได้จริงต่ำกว่าแผนงานค่อนข้างมากเกิดจากสาเหตุใด และมีแผนในการปรับปรุงเพื่อให้ดำเนินงานได้ตามแผนงานหรือมากกว่าแผนงานหรือไม่ นอกจากนี้ หากการดำเนินงานที่ไม่เป็นไปตามแผนงานเกิดจากปัจจัยที่ควบคุมไม่ได้ อย่างเช่นปัจจัยด้านเชื้อเพลิง มีแผนงานในการแก้ปัญหาโดยหาเชื้อเพลิงอื่นทดแทน เพื่อให้ชั่วโมงการดำเนินงานสูงขึ้นหรือไม่

คุณเบญจมาภรณ์ จรุงวงศ์นิรมล ชี้แจงเรื่องการจัดสรรกากอ้อยสำหรับกรณีของโรงไฟฟ้าแห่งที่ 3 ตามที่ผู้ถือหุ้นหน่วยงานได้กล่าวถึงว่า ตามเงื่อนไขของสัญญาตกลงดำเนินการ BSF สามารถใช้กากอ้อยเพื่อธุรกิจของ BSF ได้ก่อนที่จะส่งให้กับโรงไฟฟ้าที่กองทุนรวมเข้าลงทุน ซึ่งโรงไฟฟ้าแห่งที่ 3 ผลิตและขายไฟฟ้าให้กับ BSF เพียงรายเดียวเพราะไม่มีใบอนุญาตในการขายไฟฟ้าให้กับรายอื่นได้ จึงอยู่ในเกณฑ์ที่สามารถใช้กากอ้อยได้ก่อนโรงไฟฟ้าเพราะถือว่าการเพื่อธุรกิจของ BSF และสำหรับการจัดสรรกากอ้อยในกรณีของบริษัททำแพคเกจจิ้ง (Packaging) หรือ SEW นั้น เนื่องจาก SEW มี 2 สายการผลิตหลัก โดยสายการผลิตแรก เป็นสายการผลิตที่ใช้สำหรับขึ้นรูปโดยเฉพาะ ดังนั้น วัตถุดิบที่ใช้จะไม่ใช้กากอ้อยที่โรงไฟฟ้าใช้ แต่จะใช้วัตถุดิบที่สำเร็จซึ่งมีลักษณะคล้ายกระดาษสา สำหรับสายการผลิตที่ 2 ซึ่งเริ่มเปิดดำเนินงานเมื่อไตรมาสที่ 3 ของปีที่แล้วนั้น มีการใช้กากอ้อยที่เป็นวัตถุดิบเดียวกันกับที่โรงไฟฟ้าใช้ในการสังเคราะห์ย ซึ่งบริษัทจัดการได้ส่งหนังสือขอให้ BRR ชี้แจงเกี่ยวกับการจัดสรรกากอ้อยสำหรับสายการผลิตแรกของ SEW แต่สำหรับสายการผลิตที่ 2 นั้น บริษัทจัดการจะทำการตรวจสอบการปฏิบัติตามสัญญาตกลงดำเนินการเพิ่มเติมด้วยการขอความยินยอมจาก BRR ให้ผู้สอบบัญชีเปิดเผยข้อมูลทางธุรกรรมที่ BSF มีการซื้อขายกากอ้อยภายในกลุ่มบริษัท ซึ่งตอนนี้อยู่ระหว่างร่างหนังสือขอความยินยอมให้ครอบคลุมเพียงพอที่ผู้สอบบัญชีจะสามารถเปิดเผยข้อมูลได้ตามเกณฑ์หรือข้อบังคับใด ๆ ทั้งนี้ การจัดสรรกากอ้อยด้วยการแบ่งแยกออกมาอย่างชัดเจนอาจไม่สามารถทำได้เนื่องจากข้อจำกัดของพื้นที่เก็บกากอ้อย ปริมาณกากอ้อย และคุณลักษณะของกากอ้อยในเรื่องของความร้อน ดังนั้น กองทุนรวมจึงตรวจสอบการปฏิบัติตามสัญญาด้วยการตรวจสอบยืนยันความถูกต้อง (Cross Check) ตามที่ได้เรียนไปก่อนหน้านี้

ในเรื่องของชั่วโมงหยุดเพื่อซ่อมแซมเครื่องจักรของโรงไฟฟ้าที่ขยับเพิ่มขึ้นนั้น แม้ในช่วงปี 2563-2564 โรงไฟฟ้าไม่ได้รับผลกระทบใดๆ จากสถานการณ์ COVID-19 แต่โรงไฟฟ้าได้รับผลกระทบอย่างหนักจากเหตุการณ์ภัยแล้ง ทำให้ต้องใช้วัตถุดิบอื่นมาผสมเนื่องจากกากอ้อยไม่เพียงพอ แต่การใช้วัตถุดิบอื่นเข้ามาผสมมีข้อจำกัด 2 เรื่อง ได้แก่ เรื่อง spec ของเครื่องจักรที่ถูกออกแบบไว้ และเรื่องใบอนุญาตใช้เชื้อเพลิงกับหน่วยงานราชการ กล่าวคือ 1) เครื่องจักรที่ใช้ในการผลิตนั้นถูกออกแบบให้ใช้เชื้อเพลิงเป็นกากอ้อยที่มีขนาดเล็กและชี้เต้ามีความพุงกระจายง่าย แม้จะสามารถใช้วัตถุดิบอื่นมาทดแทน



วัตถุดิบกากอ้อยได้บางส่วนแต่ไม่ควรผสมเกิน 10% ส่งผลให้โรงไฟฟ้าจึงยังคงต้องใช้กากอ้อยเป็นส่วนผสมหลัก นอกจากนี้ เนื่องจากไม้สับมีขนาดใหญ่และชี้เถ้าจากการเผาไหม้ไม่พึงกระจายมากพอ หากใช้ไม้สับในปริมาณมากเต็มเปดานที่ 10% เมื่อเกิดชี้เถ้าจะตกไปกองอยู่ตามชิ้นส่วนอุปกรณ์เครื่องจักรและเกิดความร้อนระอุ จนส่งผลให้ท่อรั่วและเครื่องจักรต้องหยุดซ่อมแซมบ่อยครั้ง แต่หากไม่ต้องการให้ท่อรั่ว จะต้องหยุดเครื่องจักรเพื่อเคลียร์ชี้เถ้าที่ไม่พึงกระจายดังกล่าว ซึ่งนับอยู่ในชั่วโมงการหยุดดำเนินงานเพื่อซ่อมแซมเครื่องจักรเช่นกัน 2) โรงไฟฟ้ายื่นขออนุญาตใช้เชื้อเพลิง 3 ชนิด คือ กากอ้อย ไม้สับ และใบอ้อย จึงไม่สามารถใช้เชื้อเพลิงประเภทอื่นได้ ดังนั้น จึงทำให้โรงไฟฟ้ามีข้อจำกัดในด้านการผลิตที่เกี่ยวข้องกับประเภทของเชื้อเพลิง อย่างไรก็ตาม ข้อมูลที่ BRR ได้ชี้แจงไปก่อนหน้านี้ เรื่องการเพิ่มพื้นที่ปลูกอ้อย ซึ่งเป็นการแก้ปัญหาที่ต้นเหตุและน่าจะ สามารถลดผลกระทบจากปัจจัยด้านภัยแล้งและอุทกภัยได้ดีขึ้น ทั้งนี้ กองทุนรวมและ BRR ไม่ได้คำนึงสนใจในปัญหาดังกล่าว และพยายามแก้ไขมาอย่างต่อเนื่อง

คุณพิทักษ์ ชาวสวน ชี้แจงเพิ่มเติมว่า BRR คำนึงถึงความรับผิดชอบที่มีต่อกองทุนรวมตามสัญญา ทำให้ในกรณีของ SEW ได้มีการซื้อวัตถุดิบเพื่อใช้ในการผลิตจากภายนอกทั้งในส่วนของการซื้อสำเร็จรูปสำหรับสายการผลิตแรกและกากอ้อยที่ใช้สำหรับโรงเยื่อในสายการผลิตที่สอง ไม่ได้ใช้กากอ้อยจากโรงงานน้ำตาล BSF ซึ่งเป็นส่วนที่ต้องจัดสรรให้กับโรงไฟฟ้า นอกจากนี้ ค่าใช้จ่ายที่เพิ่มขึ้นจากการจัดหากากอ้อยจากภายนอกเพื่อเสริมให้โรงไฟฟ้ามีวัตถุดิบเพียงพอในการผลิตนั้น โรงไฟฟ้าเป็นผู้รับผิดชอบเอง ไม่ได้เรียกเก็บจากกองทุนรวมเกินกว่าราคากากอ้อยในสัญญาซื้อขาย

ผู้ถือหุ้นหน่วยลงทุนที่เข้าร่วมประชุมด้วยตนเอง สอบถามว่า 1) กองทุนรวมมีการควบคุมและตรวจสอบอย่างไร เกี่ยวกับการใช้กากอ้อยของโรงไฟฟ้าแห่งที่ 3 ซึ่งเป็นกากอ้อยกองเดียวกับที่ส่งให้โรงไฟฟ้าของกองทุนรวม และถ้าไม่ให้โรงไฟฟ้างดการใช้ จะมีผลอย่างไร 2) ตามที่รัฐบาลคาดว่าจะเกิดภัยแล้งหนักในปีนี้ จะมีผลกระทบต่อกองทุนรวมหรือไม่ และได้มีการเตรียมการอย่างไร 3) ในส่วนของวัตถุดิบที่มีการใช้ไม้สับและใบอ้อยมาผสมแทนกากอ้อย ส่งผลให้ต้นทุนเพิ่มขึ้นเท่าไรและต้องใช้ในปริมาณเท่าไรจึงจะสามารถชดเชยกับปริมาณกากอ้อยที่หายไป 4) มีกรณีใดที่จะทำให้กองทุนรวมสามารถดำเนินงานได้ตามแผนงานที่นำเสนอไว้ตอนการเสนอขายหน่วยลงทุนครั้งแรก

คุณเบญจมาภรณ์ จรุงวงศ์นิรมล ชี้แจงว่า โรงไฟฟ้าแห่งที่ 3 ผลิตไฟฟ้าเพื่อขายให้ BSF รายเดียว ดังนั้น ด้วยเงื่อนไขว่า BSF สามารถใช้กากอ้อยเพื่อตัวเองก่อนที่จะส่งโรงไฟฟ้าของกองทุนรวม ทำให้โรงไฟฟ้าแห่งที่ 3 ถือเป็นบริษัทเดียวกับ BSF

คุณอดุลย์ สุวรรณิกุล รองกรรมการผู้จัดการ สายงานลงทุนในและต่างประเทศ บริษัท น้ำตาลบุรีรัมย์ จำกัด (มหาชน) ชี้แจงเพิ่มเติมว่า โรงงานน้ำตาล BSF มีโรงไฟฟ้าของตัวเองอยู่แล้ว และโรงไฟฟ้าแห่งที่ 3 เป็นโรงไฟฟ้าใหม่ที่ถูกสร้างขึ้นเพื่อเข้าประมูลขายไฟฟ้าให้การไฟฟ้าส่วนภูมิภาค แต่เมื่อไม่เป็นไปตามแผนและโรงไฟฟ้าแห่งที่ 3 ใช้เชื้อเพลิงในการผลิตน้อยกว่าโรงไฟฟ้าของ BSF เอง ประกอบกับสถานการณ์ภัยแล้งทำให้กากอ้อยขาดแคลน โรงงานน้ำตาล BSF จึงหยุดใช้โรงไฟฟ้าของตัวเองและเปลี่ยนไปใช้ไฟฟ้าที่ผลิตจากโรงไฟฟ้าแห่งที่ 3 แทน เพื่อที่จะได้ประหยัดกากอ้อยและมีเหลือส่งให้โรงไฟฟ้าของ



กองทุนรวมมากขึ้น ทั้งนี้ หากในปีที่ปริมาณกากอ้อยไม่เป็นไปตามประมาณการ โรงไฟฟ้ามีหน้าที่ในการจัดหาวัตถุดิบทดแทนซึ่งต้นทุนในการซื้อไม้สับและใบอ้อยสูงกว่ากากอ้อย และโรงไฟฟ้าเป็นผู้รับผิดชอบส่วนต่างของต้นทุนวัตถุดิบทดแทนที่สูงกว่าราคาซื้อขายในสัญญาที่ทำกับกองทุนรวม

คุณเบญจมาภรณ์ จรุงวงศนิรมล ชี้แจงเพิ่มเติมในประเด็นอื่นที่สอบถามว่า การใช้ไม้สับและใบอ้อยมาผสมแทนกากอ้อย ส่งผลให้ต้นทุนเพิ่มขึ้นประมาณ 5% ของต้นทุนวัตถุดิบที่เป็นกากอ้อยล้วน เนื่องจากทางโรงไฟฟ้าไม่สามารถเบิกวัตถุดิบได้เต็มจำนวน อาทิเช่น โรงไฟฟ้าซื้อไม้สับมาในราคาประมาณ 1,200 บาทต่อตัน แต่จะเบิกจากกองทุนรวมได้ไม่เกิน 500 บาทต่อตัน ตามสูตรคำนวณในสัญญา เป็นต้น ทั้งนี้ ในกรณีที่กากอ้อยขาดแคลนมากเหมือนช่วงปี 2563 – 2564 ไม่สามารถวัตถุดิบอื่นมาชดเชยได้เพียงพอกับกากอ้อยที่หายไป เพราะต้องมีกากอ้อยเป็นส่วนผสมหลัก อย่างไรก็ตาม ภายหลังจากโรงไฟฟ้าได้มีการปรับเปลี่ยนแผนงานเรื่องการหาวัตถุดิบทดแทนอยู่ตลอดเวลา ตั้งแต่หาไม้สับและใบอ้อยมาเพิ่มเติม หาแหล่งกากอ้อยจากภายนอก รวมถึงในปีที่มีการแก้ปัญหาที่ต้นเหตุด้วยการเพิ่มพื้นที่ในการปลูกอ้อยของ BSF แต่จะได้ผลดีหรือไม่คงต้องประเมินผลเป็นระยะ ซึ่งโรงงานน้ำตาลมีกระบวนการประเมินผลจากบัญชีจัดสรรขั้นต้น/ขั้นสุดท้าย ซึ่งกองทุนรวมสามารถติดตามประเมินผลดังกล่าวได้จากประกาศคณะกรรมการอ้อยและน้ำตาลทรายบนเว็บไซต์

คุณพิทักษ์ ชาวสวน ชี้แจงเพิ่มเติมว่า ในส่วนของเรื่องผลกระทบของภัยแล้ง BRR ได้มีการเตรียมการตั้งแต่ช่วงปีที่แล้ว โดยเลื่อนเวลาในการเริ่มปลูกอ้อยให้เร็วขึ้น เปลี่ยนมาปลูกอ้อยในที่ลุ่มที่มีความชุ่มชื้นในดินจากเดิมที่เคยปลูกในที่ดอน สนับสนุนชาวไร่ให้ใช้ใบอ้อยคลุมเพื่อรักษาความชุ่มชื้นในดิน และส่งเสริมในเรื่องของปุ๋ยอินทรีย์ อีกทั้งช่วยเตรียมความพร้อมด้านต่าง ๆ ให้กับชาวไร่ รวมถึงมีการทำงานใกล้ชิดกับหน่วยงานที่เกี่ยวข้องเพื่อเตรียมรับมือกับสถานการณ์ที่จะเกิดขึ้น

เมื่อไม่มีผู้ถือหน่วยลงทุนสอบถามหรือแสดงความเห็นเพิ่มเติม พิธีกรจึงเชิญให้คุณเบญจมาภรณ์ จรุงวงศนิรมลสรุปการลงมติในวาระที่ 1

คุณเบญจมาภรณ์ จรุงวงศนิรมล ได้แจ้งต่อที่ประชุมว่า เนื่องจากวาระที่ 1 นี้เป็นวาระแจ้งเพื่อทราบ จึงไม่มีการลงมติ และสรุปว่าที่ประชุมรับทราบการจัดการกองทุนรวมในเรื่องที่สำคัญ และแนวทางการจัดการกองทุนรวมในอนาคตตามที่บริษัทจัดการได้เสนอทุกประการ

วาระที่ 2 รับทราบงบแสดงฐานะทางการเงิน (งบดุล) และบัญชีกำไรขาดทุน สิ้นสุด ณ วันที่ 31 ธันวาคม 2565 และรายงานผลการดำเนินงาน ประจำปี 2565 ของกองทุนรวม

พิธีกรเรียนเชิญให้ คุณเบญจมาภรณ์ จรุงวงศนิรมล เป็นผู้เสนอรายงานวาระนี้ต่อที่ประชุม

คุณเบญจมาภรณ์ จรุงวงศนิรมล รายงานต่อที่ประชุมว่า บริษัทจัดการได้สรุปฐานะทางการเงินและรายงานผลการดำเนินงาน รอบระยะเวลาบัญชีระหว่างวันที่ 1 มกราคม 2565 ถึงวันที่ 31 ธันวาคม 2565 โดยได้จัดทำงบแสดงฐานะทางการเงิน (งบดุล) และบัญชีกำไรขาดทุนของกองทุนรวม สิ้นสุด ณ วันที่ 31 ธันวาคม 2565 ตามมาตรฐานการบัญชี ซึ่งผ่านการ



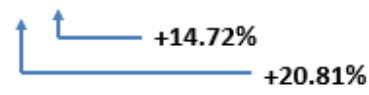
ตรวจสอบและแสดงความเห็นจากผู้สอบบัญชีรับอนุญาต บริษัท สำนักงาน อีวาย จำกัด เรียบร้อยแล้ว รายละเอียดเป็นไปตามที่ปรากฏใน **สิ่งที่ส่งมาด้วย 1** รายงานประจำปี 2565 (ส่วนที่ 4 ฐานะการเงินและผลการดำเนินงาน ข้อ 13.2) ที่ได้จัดส่งให้แก่ผู้ถือหุ้นวงลงทุนในรูปแบบของ QR-Code พร้อมหนังสือเชิญประชุมแล้ว

ก่อนการรายงานผลการดำเนินงานของกองทุนรวม คุณเบญจมาภรณ์ได้นำเสนอรายได้สุทธิ จากการประกอบกิจการโรงไฟฟ้าชีวมวลที่กองทุนรวมได้รับ ซึ่งเป็นแหล่งรายได้ของกองทุนรวม โดยมีรายละเอียดดังต่อไปนี้

ผลการดำเนินงานของโรงไฟฟ้าชีวมวล BEC&BPC

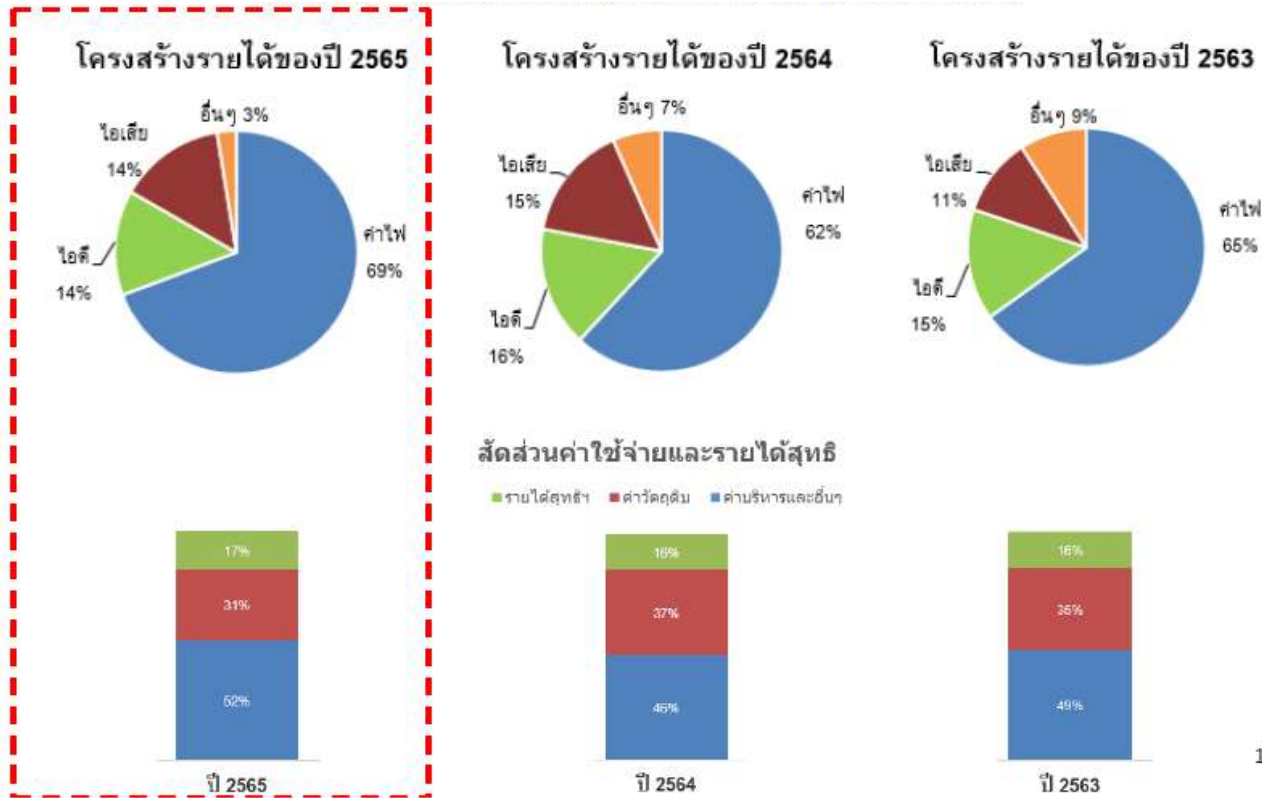
(หน่วย : ล้านบาท)	ปี 2565	ปี 2564	ปี 2563
รายได้จากกิจการโรงไฟฟ้ารวม	671.20	656.81	596.85
รายได้จากการจำหน่ายไฟฟ้า	465.17	406.33	388.32
รายได้จากการจำหน่ายไอน้ำ	189.00	207.42	153.98
รายได้อื่นๆ	17.03	43.06	54.56
ค่าใช้จ่ายในการดำเนินงานรวม	321.03	351.59	306.99
ต้นทุนค่าวัตถุดิบ	208.04	245.34	210.58
ค่าใช้จ่ายในการบริหารจัดการโรงไฟฟ้าแบบเหมารวม	107.77	100.80	94.31
ค่าใช้จ่ายอื่นๆที่เกิดขึ้นจริง	5.22	5.45	2.10
รายได้สุทธิจากการประกอบกิจการโรงไฟฟ้าชีวมวล	350.17	305.22	289.85

หมายเหตุ
รายได้อื่นๆ ได้แก่ รายได้ค่าขายน้ำ Condensate ให้บริษัทในกลุ่ม BRR ที่ไม่ใช่ BSF, ค่าปรับจากสัญญาซื้อขายไฟฟ้า และ สัญญาซื้อขายไอน้ำกับ BSF และค่าปรับจากโรงไฟฟ้าตามสัญญาโอนสิทธิรายได้สุทธิ



ทั้งนี้ จากข้อมูลข้างต้นจะเห็นได้ว่า ในปี 2565 โรงไฟฟ้ามีการนำส่งรายได้สุทธิให้กองทุนรวมเพิ่มขึ้นจากปี 2564 และปี 2563 ประมาณ 14.72% และ 20.81% ตามลำดับ โดยสาเหตุหลักมาจากรายได้จากกิจการจำหน่ายไฟฟ้าที่เพิ่มขึ้น ตามที่ได้นำเสนอไปแล้วในวาระที่ 1

สำหรับโครงสร้างรายได้ของโรงไฟฟ้าในปี 2565 มีสัดส่วนของรายได้จากการจำหน่ายไฟฟ้าเพิ่มขึ้นเป็น 69% เมื่อเทียบกับปี 2564 และปี 2563 ที่มีสัดส่วนอยู่ที่เพียง 62% และ 65% ตามลำดับ ทำให้โรงไฟฟ้ามีสัดส่วนต้นทุนค่าวัตถุดิบที่ต่ำลงและนำส่งรายได้สุทธิ ให้ที่กองทุนรวมสูงขึ้น



สำหรับผลการดำเนินงานของกองทุนรวมตามที่ได้แสดงข้อมูลไว้ในหน้า 5 - 6 ของหนังสือเชิญประชุมที่ได้จัดส่งให้แก่ผู้ถือหุ้นแล้วนั้น จะเห็นได้ว่าในปี 2565 กองทุนรวมมีรายได้รวมเท่ากับ 146.95 ล้านบาท ขณะที่กองทุนรวมมีค่าใช้จ่ายรวมเท่ากับ 19.26 ล้านบาท ทำให้กองทุนรวมมีรายได้จากการลงทุนสุทธิในปี 2565 เท่ากับ 127.69 ล้านบาท แต่เนื่องจากกองทุนรวมมีการบันทึกผลขาดทุนทางบัญชี 2 รายการ ซึ่งเป็นรายการที่ไม่ใช่เงินสด ได้แก่ 1. รายการขาดทุนจากการเปลี่ยนแปลงกระแสเงินสดตามสัญญา เท่ากับ (-11.35) ล้านบาท (ซึ่งเกิดจากกองทุนรวมได้รับกระแสเงินสดตาม NRTA น้อยกว่าที่ประมาณการไว้ และด้วยมาตรฐานการรายงานทางการเงินใหม่และฉบับปรับปรุง กองทุนรวมต้องบันทึกเป็นรายการขาดทุน) และ 2. รายการขาดทุนจากการวัดมูลค่ายุติธรรมของเงินลงทุน เท่ากับ (-117.12) ล้านบาท (ซึ่งเกิดจากมูลค่ายุติธรรมของเงินลงทุนลดลงเท่ากับ 332.00 ล้านบาท ในขณะที่มูลค่าเงินลงทุนใน NRTA ตามประมาณการลดลงเท่ากับ (-214.88) ล้านบาท) ส่งผลให้กองทุนรวมมีการลดลงในสินทรัพย์สุทธิจากการดำเนินงานประมาณ 780,000 บาท หรือ 0.78 ล้านบาท

ทั้งนี้ ในปี 2565 กองทุนรวมมีอัตราส่วนรายได้จากการลงทุนสุทธิต่อรายได้รวมอยู่ที่ 86.90% และมีอัตราผลตอบแทนผู้ถือหุ้นอยู่ที่ 4.55%

ในส่วนของฐานะทางการเงินของกองทุนรวม หรือที่แสดงด้วยงบดุล ในปี 2565 กองทุนรวมมีสินทรัพย์สุทธิ ณ วันที่ 31 ธันวาคม 2565 อยู่ที่ 2,603.22 ล้านบาท ลดลง 406.14 ล้านบาท จากปี 2564 เนื่องจากมีการจ่ายเงินปันผลในปี 2564 และมีการจ่ายเงินลดทุน ซึ่งสินทรัพย์สุทธิดังกล่าว จะประกอบด้วยเงินทุนที่ได้รับจากผู้ถือหุ้นอยู่ที่ 2,604.00



ล้านบาท และขาดทุนสะสมอยู่ที่ 0.78 ล้านบาท ทำให้สินทรัพย์สุทธิต่อหน่วยของกองทุนรวม ณ วันที่ 31 ธันวาคม 2565 อยู่ที่ 7.4377 ต่อหน่วย

ทั้งนี้ ในการตรวจสอบงบการเงินสำหรับรอบปีบัญชีนี้ ผู้สอบบัญชีของกองทุนรวมได้ให้เรื่องการวัดมูลค่าของเงินลงทุนใน NRTA เป็นเรื่องสำคัญในการตรวจสอบ (Key audit matters) และนำเรื่องนี้มาพิจารณาในบริบทของการตรวจสอบงบการเงินโดยรวมและในการแสดงความเห็น ซึ่งผู้สอบบัญชีไม่ได้แสดงความเห็นแยกต่างหาก สำหรับเรื่องนี้ โดยผู้สอบบัญชีมีวิธีการตรวจสอบเรื่องการวัดมูลค่าของเงินลงทุนใน NRTA ด้วยการสอบถามข้อมูลที่จำเป็นและความสมเหตุสมผลของสมมติฐานหลักที่ใช้ในการประเมินมูลค่ายุติธรรมของเงินลงทุน เปรียบเทียบข้อมูลผลการดำเนินงานที่เกิดขึ้นจริงกับข้อมูลที่ใช้ในการประมาณการกระแสเงินสดที่คาดว่าจะได้รับในอนาคต เพื่อประเมินการใช้ดุลยพินิจของผู้บริหารกองทุนรวมในการประมาณการผลการดำเนินงานดังกล่าว ตลอดจนทดสอบการคำนวณมูลค่ายุติธรรมตามแบบจำลองและข้อสมมติฐาน นอกจากนี้ผู้สอบบัญชีมีการประเมินความเหมาะสมของการคำนวณมูลค่ายุติธรรมของเงินลงทุน โดยการตรวจสอบกับข้อมูลสาธารณะ ทำความเข้าใจเกี่ยวกับการคำนวณมูลค่ายุติธรรมของเงินลงทุนดังกล่าว พิจารณาขอบเขตและวัตถุประสงค์ในการประเมินมูลค่ายุติธรรม ประเมินเทคนิค และแบบจำลองที่ผู้ประเมินราคาอิสระเลือกใช้ รวมถึงพิจารณาความเหมาะสมของการใช้เทคนิคและแบบจำลอง

จากนั้น คุณกวิศรา ทิศาดลติก ได้กล่าวสรุปความเห็นของบริหารจัดการและผู้ดูแลผลประโยชน์ในวาระที่ 2 ให้ที่ประชุมรับทราบ ว่า บริหารจัดการและผู้ดูแลผลประโยชน์เห็นสมควรนำเสนอให้ที่ประชุมผู้ถือหุ้นลงทุนรับทราบงบแสดงฐานะทางการเงิน (งบดุล) และบัญชีกำไรขาดทุน สิ้นสุด ณ วันที่ 31 ธันวาคม 2565 และรายงานผลการดำเนินงาน ประจำปี 2565 ของกองทุนรวม เพื่อให้เป็นไปตามประกาศที่ ทน. 38/2562 ซึ่งกำหนดให้ต้องรายงานงบแสดงฐานะทางการเงิน (งบดุล) และบัญชีกำไรขาดทุน และรายงานผลการดำเนินงานของกองทุนรวมในรอบปีบัญชีที่ผ่านมาให้ที่ประชุมสามัญประจำปีผู้ถือหุ้นลงทุนรับทราบ

พิธีกรได้สอบถามที่ประชุมว่ามีข้อซักถามหรือต้องการเสนอแนะเกี่ยวกับวาระดังกล่าวหรือไม่

ทั้งนี้ มีผู้ถือหุ้นลงทุนสอบถามเกี่ยวกับวาระที่ 2 ซึ่งสามารถสรุปได้ดังนี้

ผู้ถือหุ้นลงทุนที่เข้าร่วมประชุมด้วยตนเอง สอบถามว่า ในรายงานทางการเงินในหน้าที่ 2 เมื่อเทียบกับรายการการประเมินของผู้ประเมินอิสระในการประเมินมูลค่ายุติธรรม เห็นว่ากระแสเงินสดที่ประมาณการไว้ นั้นต่างกับกระแสเงินสดที่ได้รับจริง ทำให้ตัวเลขที่สะท้อนในงบการเงินมีความคลาดเคลื่อน ซึ่งน่าจะมีผลกระทบต่อการศึกษาจ่ายปันผล และทำให้อัตราผลตอบแทนไม่เป็นไปตามการเสนอขายหน่วยลงทุนครั้งแรก (“IPO”)

คุณเบญจมาภรณ์ จรุงวงศ์นิรมล ชี้แจงว่า สมมติฐานในการประเมินกระแสเงินสดของผู้ประเมินราคาจะอ้างอิงจากสัญญาที่โรงไฟฟ้าทำกับลูกค้าทั้งหมด ซึ่งกองทุนรวมยอมรับว่าไม่ได้มีการปรับปรุงให้เข้ากับความเป็นจริง เนื่องจากผู้ประเมินราคาอิสระไม่ใช่ผู้ที่มีความเชี่ยวชาญในด้านธุรกิจโรงไฟฟ้าที่จะให้ความเห็นเกี่ยวกับสมมติฐานที่เหมาะสมของกระแสเงินสดที่ได้รับ อาทิเช่น กำลังการผลิต ชั่วโมงการเดินเครื่อง อย่างไรก็ตาม กองทุนรวมมีแนวทางที่จะหาบุคคลที่สามที่จะ



มาช่วยในการประมาณการกระแสเงินสดในอนาคตโดยคาดว่าจะใช้ข้อมูลกระแสเงินสดที่ได้รับจริงย้อนหลัง 3 ปี แต่แผนการดังกล่าวถูกชะลอไปเนื่องจากกระแสเงินสดหรือผลประกอบการที่โรงไฟฟ้าทำได้จริงนั้นได้รับผลกระทบจากปัจจัยที่ไม่ใช่เหตุการณ์ปกติ ได้แก่ รอบการซ่อมแซมครั้งใหญ่ของโรงไฟฟ้า ผลกระทบจากภัยแล้งและอุทกภัย อย่างไรก็ตาม ในระหว่างรอให้มีข้อมูลย้อนหลังที่เพียงพอและน่าเชื่อถือได้เพื่อใช้ในการปรับปรุงกระแสเงินสด กองทุนรวมได้ใช้อัตราคิดลด (Discount Rate) ที่มีการปรับปรุงให้สะท้อนความเสี่ยงที่โรงไฟฟ้ามีผลประกอบการไม่เป็นไปตามประมาณการ และให้เหมาะสมตามประเภทของธุรกิจโรงไฟฟ้า เพื่อให้ได้มูลค่ายุติธรรมที่สะท้อนความเป็นจริงในการดำเนินธุรกิจของโรงไฟฟ้า นอกจากนี้ ปัจจัยหนึ่งที่ทำให้อัตราผลตอบแทนของโรงไฟฟ้าต่ำกว่าตอนเสนอขาย IPO คือ อัตราเงินเฟ้อพื้นฐาน (Core Inflation) ที่ใช้ในการปรับเพิ่มราคาค่าไฟฟ้าต่ำกว่าที่คาดการณ์เมื่อปี 2560 อย่างไรก็ตาม ถึงแม้ผลประกอบการที่ขาดทุนของกองทุนรวมจะทำให้ไม่สามารถจ่ายเงินปันผลได้ แต่กองทุนรวมมีเงินสดจากรายได้สุทธิที่ได้รับจากโรงไฟฟ้า จึงจ่ายเงินให้ผู้ถือหน่วยลงทุนในรูปของเงินลดทุนแทน

ผู้ถือหน่วยลงทุนที่เข้าร่วมประชุมด้วยตนเอง เสนอแนะว่า ขอให้มีการใช้ภาษาธรรมดา นอกจากคำศัพท์ทางเทคนิคและคำศัพท์วิชาการในการอธิบาย

ผู้ถือหน่วยลงทุนที่เข้าร่วมประชุมด้วยตนเอง สอบถามว่า มูลค่าหน่วยลงทุนแท้จริงอยู่ที่เท่าใด ผู้ถือหน่วยลงทุนจะสามารถพิจารณาต่อได้ว่าควรลงทุนต่อหรือไม่ และจำนวนเงินที่บันทึกในบัญชีสามารถทำให้สะท้อนกับเงินปันผลและลดทุนได้หรือไม่

คุณเบญจมาษฐ์ จรุงวงศนิรมล ชี้แจงว่า งบกำไรขาดทุนมีอยู่ 2 ส่วน คืองบกำไรขาดทุนของกองทุนรวมที่ผ่านการสอบทานจากผู้สอบบัญชี ที่จะเผยแพร่ทุกไตรมาส และงบกำไรขาดทุนจากการประกอบกิจการของโรงไฟฟ้าที่ไม่ได้เผยแพร่ทุกไตรมาส แต่จะดูใส่ไว้ในรายงานประจำปี เนื่องด้วยรูปแบบการทำสัญญาของกองทุนรวมกับโรงไฟฟ้า ทำให้เกิดความไม่ลงทุนในโรงไฟฟ้าด้วยการปล่อยกู้ ดังนั้น รายได้ที่กองทุนรวมได้รับจากโรงไฟฟ้า จะไม่ได้บันทึกเป็นรายได้ของกองทุนรวมทั้ง 100% แต่จะบันทึกส่วนหนึ่งเป็นดอกเบี้ยที่ได้รับมา และอีกส่วนหนึ่งเป็นเงินต้นที่ได้รับคืน โดยรายได้ในรูปของดอกเบี้ยจะบันทึกอยู่ในงบกำไรขาดทุนและเมื่อหักค่าใช้จ่ายแล้วมีกำไรจะจ่ายในรูปของเงินปันผล ส่วนเงินต้นที่ได้รับคืนจะสะท้อนอยู่ในงบดุลและจ่ายให้ผู้ถือหน่วยเป็นเงินลดทุน

ผู้ถือหน่วยลงทุนที่เข้าร่วมประชุมด้วยตนเอง สอบถามผู้สอบบัญชีว่า การวัดมูลค่าของหน่วยลงทุนเป็นเรื่องสำคัญและเป็น Key Audit Matters แต่เหตุใดทางผู้สอบบัญชีไม่ได้แสดงความคิดเห็นแยกต่างหาก

คุณเสริม บริสุทธิคุณ Partner จากบริษัท สำนักงาน อีวาย จำกัด ชี้แจงว่า ในมุมของมาตรฐานการสอบบัญชี ผู้สอบบัญชีต้องรับรองงบการเงินทั้งฉบับ ดังนั้น หากผู้สอบบัญชีแสดงความเห็นอย่างไม่มีเงื่อนไข คือการรับรองว่างบการเงินถูกต้องทุกรายการ จึงไม่มีความจำเป็นที่จะต้องรับรองมูลค่าของเงินลงทุนแยกต่างหาก



เมื่อไม่มีผู้ถือหุ้นหน่วยลงทุนสอบถามหรือแสดงความคิดเห็นเพิ่มเติม พิธีกรจึงเชิญให้คุณเบญจมาชฐ์ จุฑววงศ์นิรมล สรุปรายการลงมติในวาระที่ 2

คุณเบญจมาชฐ์ จุฑววงศ์นิรมล ได้แจ้งต่อที่ประชุมว่า เนื่องจากวาระที่ 2 นี้เป็นวาระแจ้งเพื่อทราบ จึงไม่มีการลงมติ และขอสรุปว่าที่ประชุมรับทราบงบแสดงฐานะทางการเงิน (งบดุล) และบัญชีกำไรขาดทุน สิ้นสุด ณ วันที่ 31 ธันวาคม 2565 และรายงานผลการดำเนินงาน ประจำปี 2565 ของกองทุนรวม ตามที่บริษัทจัดการได้เสนอทุกประการ

วาระที่ 3 รับทราบการจ่ายเงินปันผล และการลดทุนของกองทุนรวม ประจำปี 2565

พิธีกรเรียนเชิญให้คุณเบญจมาชฐ์ จุฑววงศ์นิรมล เป็นผู้เสนอรายงานวาระนี้ต่อที่ประชุม

คุณเบญจมาชฐ์ จุฑววงศ์นิรมล รายงานต่อที่ประชุมว่า ตามที่ปรากฏในโครงการจัดการกองทุนรวม กองทุนรวม มีนโยบายการจ่ายเงินปันผลให้แก่ผู้ถือหุ้นหน่วยลงทุน ไม่น้อยกว่าปีละ 2 ครั้ง ในกรณีที่กองทุนรวมมีกำไรสะสมเพียงพอ โดยมีรายละเอียดโดยสรุปดังนี้

1. การจ่ายเงินปันผลใด ๆ จะจ่ายให้แก่ผู้ถือหุ้นหน่วยลงทุน เมื่อรวมแล้วในแต่ละรอบปีบัญชีไม่น้อยกว่าร้อยละ 90 ของกำไรสุทธิที่ปรับปรุงแล้ว ภายใน 90 วันนับแต่วันสิ้นรอบปีบัญชีที่มีการจ่ายเงินปันผล หรือวันสิ้นรอบระยะเวลาบัญชีที่มีการจ่ายเงินปันผลนั้น แล้วแต่กรณี ทั้งนี้ ภายใต้กฎหมายหลักทรัพย์
2. ในกรณีที่กองทุนรวมมีกำไรสะสม บริษัทจัดการอาจจ่ายเงินปันผลให้แก่ผู้ถือหุ้นหน่วยลงทุนจากกำไรสะสมได้
3. ในกรณีที่กองทุนรวมยังมียอดขาดทุนสะสมอยู่ บริษัทจัดการจะไม่จ่ายเงินปันผล ไม่ว่าจะเป็นการจ่ายจากกำไรสุทธิที่ปรับปรุงแล้วตามข้อ 1. และ/หรือ จากกำไรสะสมตามข้อ 2.

สำหรับผลการดำเนินงานในปี 2565 ตั้งแต่วันที่ 1 มกราคม 2565 ถึงวันที่ 31 ธันวาคม 2565 กองทุนรวมไม่มีการประกาศจ่ายเงินปันผลแต่อย่างใด เนื่องจากกองทุนรวมมีขาดทุนสะสม จำนวน (-0.78) ล้านบาท จึงไม่สามารถจ่ายเงินปันผลให้แก่ผู้ถือหุ้นหน่วยลงทุน ซึ่งเป็นไปตามหลักเกณฑ์และนโยบายการจ่ายเงินปันผลที่ระบุในหนังสือชี้ชวนของกองทุนรวม

อย่างไรก็ดี กองทุนรวมมีการประกาศจ่ายเงินลดทุนจากเงินสดจากการดำเนินงานในรอบปีบัญชี 2565 จำนวน 4 ครั้ง รวมเป็นจำนวนทั้งสิ้น 1.02 บาทต่อหน่วย เนื่องจากผลขาดทุนที่เกิดขึ้นดังกล่าวในงบกำไรขาดทุนเกิดจากรายการบัญชีที่ไม่มีกระแสเงินสดออกไปจริง กองทุนรวมจึงมีเงินสดจากการดำเนินงานที่สามารถนำมาจ่ายให้กับผู้ถือหุ้นหน่วยลงทุนในรูปของเงินลดทุนได้



ทั้งนี้ สำหรับการจ่ายเงินปันผลปีที่ผ่านมา มีรายละเอียดดังนี้

รายละเอียดการจ่ายเงินปันผล	ปี 2563	ปี 2564	ปี 2565
1. กำไรสุทธิที่ปรับปรุงแล้วของรอบปีบัญชี (ล้านบาท)	2.46	107.264	(0.78)
2. จำนวนหน่วยลงทุน (ล้านหน่วย)	350	350	350
3. เงินปันผลต่อหน่วย (บาทต่อหน่วย)	0.16979	0.30648	0.0000
4. เงินปันผลรวมทั้งสิ้น (ล้านบาท)	59.426	107.268	0
5. อัตราเงินปันผลเทียบกำไรสุทธิที่ปรับปรุงแล้ว (ร้อยละ)	2,416.59	100.00	0.00

ทั้งนี้ หากพิจารณาอัตราการจ่ายเงินปันผลจากรอบผลการดำเนินงาน โดยไม่ได้อ้างอิงจากการจ่ายเงินตามที่แสดงไว้ในงบการเงิน ในปี 2565 กองทุนรวมไม่มีการจ่ายเงินปันผล จึงทำให้อัตราเงินปันผลเทียบกำไรสุทธิที่ปรับปรุงแล้วเท่ากับ 0%

ทั้งนี้ ประวัติการจ่ายเงินปันผลและเงินลดทุน ตั้งแต่วันที่ 1 สิงหาคม 2560 (วันจดทะเบียนจัดตั้งกองทุนรวม) ถึงวันที่ 31 ธันวาคม 2565 เป็นไปตามตารางด้านล่าง

- กองทุนรวมประกาศจ่ายเงินปันผล 15 ครั้ง
รวมเป็นจำนวนทั้งสิ้น 1.94707 บาทต่อหน่วย

ปีของผลการดำเนินงาน	ครั้งที่	เงินปันผล (บาท/หน่วย)
ปี 2560	1	0.29
ปี 2561	2 - 4	0.62703
ปี 2562	5 - 8	0.55377
ปี 2563	9 - 11	0.16979
ปี 2564	12 - 15	0.30648
รวม		1.94707

- กองทุนรวมประกาศจ่ายเงินลดทุน 13 ครั้ง
รวมเป็นจำนวนทั้งสิ้น 3.02 บาทต่อหน่วย

ครั้งที่	เงินลดทุน (บาท/หน่วย)	มูลค่าเงินทุนจดทะเบียนคงเหลือ (บาท/หน่วย)	ปีที่เฉลี่ยจ่ายเงินคืน
1 - 2	0.82	9.48	ปี 2562
3 - 6	0.64	8.84	ปี 2563
7 - 8	0.29	8.55	ปี 2564
9-12	1.11	7.44	ปี 2565
13	0.16	7.28	ปี 2566
รวม	3.02		

จากนั้น คุณภวิศรา ทิศาดลดิถ ได้กล่าวสรุปความเห็นของบริษัทจัดการและผู้ดูแลผลประโยชน์ในวาระที่ 3 ให้ที่ประชุมรับทราบ ว่า บริษัทจัดการและผู้ดูแลผลประโยชน์เห็นสมควรนำเสนอให้ที่ประชุมผู้ถือหน่วยลงทุนรับทราบรายละเอียดเกี่ยวกับารงดจ่ายเงินปันผลและการลดเงินทุนของกองทุนรวม สำหรับผลการดำเนินงานปี 2565 แก่ผู้ถือหน่วยลงทุน โดยรายละเอียดการงดจ่ายเงินปันผลและการจ่ายเงินลดทุน เป็นไปตามนโยบายการจ่ายเงินปันผลและข้อกำหนดเกี่ยวกับการลดเงินทุนจดทะเบียนที่ปรากฏในโครงการจัดการกองทุนรวม

พิธีกรได้สอบถามที่ประชุมว่ามีข้อซักถามเกี่ยวกับวาระดังกล่าวหรือไม่



ทั้งนี้ มีผู้ถือหุ้นหน่วยลงทุนสอบถามเกี่ยวกับวาระที่ 3 ซึ่งสามารถสรุปได้ดังนี้

ผู้ถือหุ้นหน่วยลงทุนที่เข้าร่วมประชุมด้วยตนเอง สอบถามว่า จากที่มีการลดทุนจำนวน 1.02 บาท เมื่อคุณด้วยจำนวนหน่วยลงทุน 350 ล้านหน่วยลงทุน จะเป็นเงินประมาณ 350 ล้านบาท ซึ่งเท่ากับรายได้สุทธิที่ได้รับจากโรงไฟฟ้า แต่ถ้าดูจากงบกำไรขาดทุนของกองทุนรวม กองทุนรวมได้รับรายได้จากเงินลงทุนใน NRTA ประมาณ 140 ล้านบาท แสดงว่า ถ้าต้องการทราบว่าจะได้รับเงินปันผลและเงินลดทุนเป็นจำนวนเท่าใด ต้องดูจากกระแสเงินสดที่โรงไฟฟ้าจ่ายให้กับกองทุนรวมใช่หรือไม่

คุณเบญจมาษฐ์ จรุงวงษ์นิรมล ชี้แจงว่า ถ้าต้องการทราบกระแสเงินสดที่จะได้รับจากกองทุนรวม สามารถประเมินได้ง่าย ๆ จากผลการดำเนินงานของโรงไฟฟ้า ที่แสดงไว้ในรายงานคำอธิบายและวิเคราะห์ฐานะการเงินและผลการดำเนินงานประกอบการ (“MD&A”) ที่จะเปิดเผยบนเว็บไซต์ของตลาดหลักทรัพย์ (SET) ทุกไตรมาส ในช่วงที่กองทุนรวมประกาศผลประกอบการ พร้อมกับงบการเงินรายไตรมาส ซึ่งใน MD&A จะมีการเผยแพร่งบการเงินของกองทุนรวม ผลการดำเนินงานของโรงไฟฟ้า และแสดงประวัติการจ่ายเงินปันผลและการลดเงินลงทุนจดทะเบียน

ผู้ถือหุ้นหน่วยลงทุนที่เข้าร่วมประชุมด้วยตนเอง สอบถามเพิ่มเติมว่า หากต้องการประมาณการผลตอบแทนในแต่ละปี จนถึงวันสิ้นสุดอายุของกองทุนรวม จะต้องประเมินจากผลการดำเนินงานของโรงไฟฟ้าทั้ง 2 แห่ง เท่านั้น โดยพิจารณาว่าโรงไฟฟ้ามีกำไรที่จะนำส่งให้กองทุนรวมเท่าไร และกองทุนรวมจะพิจารณาจ่ายเงินให้ผู้ถือหุ้นในรูปแบบของเงินปันผลหรือเงินลดทุนก็ขึ้นอยู่กับกำไรขาดทุนของกองทุนรวมใช่หรือไม่ และเมื่อสิ้นสุดอายุของกองทุนรวม ในส่วนทุนสุทธิอาจจะมากกว่าหรือน้อยกว่า 2,600 ล้านบาทใช่หรือไม่

คุณเบญจมาษฐ์ จรุงวงษ์นิรมล ชี้แจงว่า กองทุนรวมลงทุนในธุรกิจโรงไฟฟ้าเพียงแห่งเดียว กองทุนรวมจึงมีรายได้เกือบทั้งหมดมาจากธุรกิจโรงไฟฟ้า และมีรายได้ส่วนน้อยมาจากดอกเบี้ยเงินฝาก ทั้งนี้ จากงบดุลของกองทุนรวม เมื่อสิ้นสุดอายุของกองทุนรวม เงินที่ผู้ถือหุ้นหน่วยลงทุนจะได้รับอาจจะมากกว่าหรือน้อยกว่าส่วนทุน 2,600 กว่าล้านบาทก็ได้ ขึ้นกับผลประกอบการของโรงไฟฟ้า

เมื่อไม่มีผู้ถือหุ้นหน่วยลงทุนสอบถามหรือแสดงความเห็นเพิ่มเติม พิธีกรจึงเชิญให้คุณเบญจมาษฐ์ จรุงวงษ์นิรมลสรุปการลงมติในวาระที่ 3

คุณเบญจมาษฐ์ จรุงวงษ์นิรมล ได้แจ้งต่อที่ประชุมว่า เนื่องจากวาระที่ 3 นี้เป็นวาระแจ้งเพื่อทราบ จึงไม่มีการลงมติ และขอสรุปว่าที่ประชุมรับทราบการจ่ายเงินปันผล และการลดทุนของกองทุนรวม ประจำปี 2565 ตามที่บริษัทจัดการได้เสนอทุกประการ



วาระที่ 4

รับทราบการแต่งตั้งผู้สอบบัญชีของกองทุนรวม และกำหนดค่าตอบแทนของผู้สอบบัญชีประจำปี 2566

พิธีกรเรียนเชิญให้คุณเบญจมาทฐ์ จรุงวงศ์นิรมล เป็นผู้เสนอรายงานวาระนี้ต่อที่ประชุม

คุณเบญจมาทฐ์ จรุงวงศ์นิรมล รายงานต่อที่ประชุมว่า บริษัทจัดการได้แต่งตั้งบริษัท สำนักงาน อีวาย จำกัด เป็นผู้สอบบัญชีรับอนุญาตของกองทุนรวม เพื่อทำหน้าที่ในการตรวจสอบและให้ความเห็นต่องบการเงินของกองทุนรวมประจำปี 2566 และได้กำหนดค่าตอบแทนของผู้สอบบัญชี ประจำปี 2566 ดังต่อไปนี้

1. การแต่งตั้งผู้สอบบัญชี

บริษัทจัดการได้พิจารณาแล้วว่าบริษัท สำนักงาน อีวาย จำกัด ซึ่งเป็นผู้สอบบัญชีที่สำนักงาน ก.ล.ต. ให้ความเห็นชอบตามหลักเกณฑ์ของสำนักงาน ก.ล.ต. มีคุณสมบัติ และความสามารถที่เหมาะสม โดยบริษัทจัดการได้พิจารณาจากหลักเกณฑ์คุณวุฒิ คุณภาพของผู้สอบบัญชี ประสิทธิภาพในการทำงาน และความเป็นอิสระของผู้สอบบัญชี กล่าวคือ ต้องไม่มีความสัมพันธ์ และ/หรือ ส่วนได้เสียกับกองทุนรวม ผู้บริหาร ผู้ถือหุ้นรายใหญ่ หรือผู้ที่เกี่ยวข้องกับบุคคลดังกล่าว หรือมีผลประโยชน์ขัดกันในการทำหน้าที่สอบบัญชีของกองทุนรวม จึงได้พิจารณาแต่งตั้งผู้สอบบัญชีโดยมีรายชื่อ ดังต่อไปนี้

- | | |
|----------------------------------|---|
| (1) นางสาวสุทธิรักษ์ พักอ่อน | ผู้สอบบัญชีรับอนุญาตทะเบียนเลขที่ 7712
(ไม่เคยเป็นผู้สอบบัญชีให้กับกองทุนรวม) |
| (2) นางสาวกรองแก้ว ลิ้มปิติติกุล | ผู้สอบบัญชีรับอนุญาตทะเบียนเลขที่ 5874
(เป็นผู้สอบบัญชีให้กับกองทุนรวมมาเป็นระยะเวลา 1 ปี ตั้งแต่ปี 2565) และ/หรือ |
| (3) นายณัฐวุฒิ สันติเพชร | ผู้สอบบัญชีรับอนุญาตทะเบียนเลขที่ 5730
(เป็นผู้สอบบัญชีให้กับกองทุนรวมมาเป็นระยะเวลา 1 ปี ตั้งแต่ปี 2565) และ/หรือ |

โดยนางสาวสุทธิรักษ์ พักอ่อน ได้รับการแต่งตั้งให้เป็นผู้สอบบัญชีผู้ลงลายมือชื่อในงบการเงินของกองทุนรวม ประจำปี 2566

ทั้งนี้ ในกรณีที่ผู้สอบบัญชีรับอนุญาตคนใดคนหนึ่งดังกล่าวข้างต้นไม่สามารถปฏิบัติหน้าที่ได้ บริษัท สำนักงาน อีวาย จำกัด จะจัดหาผู้สอบบัญชีรับอนุญาตรายอื่น เพื่อทำหน้าที่ตรวจสอบบัญชีและแสดงความเห็นต่องบการเงินของกองทุนรวมแทนผู้สอบบัญชีดังกล่าวข้างต้น

2. การกำหนดค่าตอบแทนของผู้สอบบัญชี



คุณเบญจมาภรณ์ จรุงวงศ์นิรมล รายงานต่อที่ประชุมว่า ค่าตอบแทนในการสอบบัญชี โดยไม่รวมค่าใช้จ่ายอื่นๆ สำหรับปี 2566 ไม่เปลี่ยนแปลงจากปี 2565 คือ เท่ากับจำนวน 1,150,000 บาท ทั้งนี้ ในปี 2565 มีค่าใช้จ่ายอื่นๆ เช่น ค่าถ่ายเอกสาร ค่าเดินทาง เป็นต้น จำนวนประมาณ 484 บาท

จากนั้น คุณกวิศรา ทิศาดลติก ได้กล่าวสรุปความเห็นของบริษัทจัดการในวาระที่ 4 ให้ที่ประชุมรับทราบ ว่าบริษัทจัดการเห็นสมควรนำเสนอให้ที่ประชุมผู้ถือหุ้นลงมติรับทราบการแต่งตั้งผู้สอบบัญชีจากบริษัท สำนักงาน อีวาย จำกัด เป็นผู้สอบบัญชีรับอนุญาตของกองทุนรวม และกำหนดค่าตอบแทนของผู้สอบบัญชีในการสอบบัญชี ประจำปี 2566 ตามที่บริษัทจัดการได้เสนอข้างต้น เพื่อให้เป็นไปตามประกาศที่ ทน. 38/2562 ซึ่งกำหนดให้บริษัทจัดการต้องรายงานเรื่องดังกล่าวให้ที่ประชุมสามัญประจำปีผู้ถือหุ้นลงมติรับทราบ

ทั้งนี้ บริษัทจัดการเห็นว่าผู้สอบบัญชีจากบริษัท สำนักงาน อีวาย จำกัด ดังกล่าว เป็นผู้สอบบัญชีที่สำนักงาน ก.ล.ต. ให้ความเห็นชอบตามหลักเกณฑ์ของสำนักงาน ก.ล.ต. ไม่มีความสัมพันธ์ และ/หรือ ส่วนได้เสียกับกองทุนรวม ผู้บริหาร ผู้ถือหุ้นรายใหญ่ หรือผู้ที่เกี่ยวข้องกับบุคคลดังกล่าว มีความเป็นอิสระต่อการทำหน้าที่ และเห็นว่าค่าตอบแทนในการสอบบัญชีดังกล่าวมีความเหมาะสมกับขอบเขตการสอบบัญชีแล้ว และเป็นไปตามอัตราตลาดที่ผู้สอบบัญชีใช้ในการดำเนินการสอบบัญชีให้กับบุคคลทั่วไปรายอื่น ๆ

ในขณะที่ผู้ดูแลผลประโยชน์เห็นว่า ผู้สอบบัญชีจากบริษัท สำนักงาน อีวาย จำกัด ตามที่บริษัทจัดการได้เสนอข้างต้น เป็นผู้สอบบัญชีที่สำนักงาน ก.ล.ต. ให้ความเห็นชอบตามหลักเกณฑ์ของสำนักงาน ก.ล.ต. ไม่มีความสัมพันธ์ และ/หรือ ส่วนได้เสียกับกองทุนรวม ผู้บริหาร ผู้ถือหุ้นรายใหญ่ หรือผู้ที่เกี่ยวข้องกับบุคคลดังกล่าว และมีความเป็นอิสระต่อการทำหน้าที่

พิธีกรได้สอบถามที่ประชุมว่ามีข้อซักถามเกี่ยวกับวาระดังกล่าวหรือไม่

เมื่อไม่มีผู้ถือหุ้นลงมติสอบถามหรือแสดงความคิดเห็น พิธีกรจึงเชิญให้คุณเบญจมาภรณ์ จรุงวงศ์นิรมล สรุปการลงมติในวาระที่ 4

คุณเบญจมาภรณ์ จรุงวงศ์นิรมล ได้แจ้งต่อที่ประชุมว่า เนื่องจากวาระที่ 4 นี้เป็นวาระแจ้งเพื่อทราบ จึงไม่มีการลงมติ และขอสรุปว่าที่ประชุมรับทราบการแต่งตั้งผู้สอบบัญชีของกองทุนรวม และกำหนดค่าตอบแทนของผู้สอบบัญชี ประจำปี 2566 ตามที่บริษัทจัดการได้เสนอทุกประการ

วาระที่ 5 พิจารณาเรื่องอื่น ๆ (ถ้ามี)

พิธีกรได้สอบถามว่ามีผู้ถือหุ้นประสงค์จะเสนอวาระใดเพิ่มเติมหรือสอบถามเพิ่มเติมหรือไม่ พร้อมชี้แจงว่า ตามหลักเกณฑ์ของสำนักงาน ก.ล.ต. ได้กำหนดว่า ในกรณีผู้ถือหุ้นมีความประสงค์จะเสนอเรื่องพิจารณาอื่น นอกจากที่กำหนดไว้ในหนังสือเชิญประชุม ผู้ถือหุ้นจะต้องมีหน่วยลงมตินับรวมกันได้ไม่น้อยกว่า 1 ใน 3 ของจำนวน



หน่วยลงทุนที่จำหน่ายได้ทั้งหมด จึงจะสามารถเสนอเรื่องพิจารณาอื่นนอกจากที่กำหนดไว้ในหนังสือเชิญประชุม ต่อที่ประชุม
สามัญผู้ถือหุ้นหน่วยลงทุนได้

ทั้งนี้ ไม่มีผู้ถือหุ้นหน่วยลงทุนเสนอวาระเพิ่มเติม แต่มีผู้ถือหุ้นหน่วยลงทุนสอบถามเพิ่มเติม ซึ่งสามารถสรุปได้ดังนี้

ผู้ถือหุ้นหน่วยลงทุนที่เข้าร่วมประชุมด้วยตนเอง สอบถามว่า ถ้าสาเหตุที่ทำให้กองทุนรวมมีผลขาดทุน เกิดจาก
ขาดทุนจากกระแสเงินสดที่ได้รับจริงไม่เป็นไปตามคาดการณ์และขาดทุนการประเมินมูลค่าคุณค่ายุติธรรม ที่ไปหักล้างกับกำไร
จากการดำเนินงาน (หรือรายได้จากการลงทุนสุทธิ) ทำให้แม้มีกำไรจากการดำเนินงานเพิ่มขึ้น แต่เมื่อมีรายการขาดทุนที่ไม่ใช่
รายการจ่ายทางบัญชีดังกล่าว จึงทำให้ต้องจ่ายเป็นเงินลดทุน จึงอยากสอบถามว่า ในปี 2566 จะมีโอกาสที่จะมีการด้อยค่าหรือ
การขาดทุนทางบัญชีเหมือนปี 2565 หรือไม่ นอกจากนี้ สามารถประมาณการกระแสเงินสดตาม NRTA ล่วงหน้าได้เองหรือไม่
และกองทุนรวมมีแนวโน้มที่จะเพิ่มทรัพย์สินเข้ามาหรือไม่

คุณเบญจมาษฐ์ จรุงวงศ์นิรมล ชี้แจงว่า หากดูในรายละเอียดแล้ว ในปีที่ผ่านมา ผลการดำเนินงานของกองทุน
รวมได้รับผลกระทบจากกระแสเงินสดที่ได้รับจริงไม่เป็นไปตาม NRTA ที่ทำให้มีผลขาดทุนเกิดขึ้นในบางไตรมาส ในขณะที่
ขาดทุนจากการวัดมูลค่ายุติธรรมที่เกิดขึ้นทุกไตรมาส สะท้อนให้เห็นว่า ที่กองทุนรวมไม่สามารถจ่ายเงินปันผลได้นั้นเกิดจาก
ทิศทางดอกเบี้ยขาขึ้น ซึ่งในไตรมาสที่ 1 ของปี 2566 ตราสารหนี้ระยะยาวของภาครัฐที่กองทุนรวมได้ใช้อ้างอิงในการใช้เป็น
อัตราความเสี่ยงได้มีการปรับลดประมาณ 0.25% และกระแสเงินสดที่โรงไฟฟ้านำส่งได้จริงไม่ได้ต่างไปจากคาดการณ์มา
รวมถึงกองทุนรวมยังมีรายได้จากการดำเนินงานอยู่แล้ว อีกทั้งทิศทางดอกเบี้ยไม่น่าจะเป็นทิศทางขาขึ้นเหมือนปีที่แล้ว
ประกอบกับกองทุนรวมมีขาดทุนสะสมไม่ถึง 1 ล้านบาท ดังนั้นด้วยปัจจัยเหล่านี้ กองทุนรวมน่าจะมีโอกาสที่สามารถจ่ายเงิน
ปันผลได้ในไตรมาสที่ 1 ของปี 2566

ประธานฯ ชี้แจงว่า ในส่วนของการลงทุนในทรัพย์สินเพิ่มเติม กองทุนรวมไม่ได้ปิดโอกาส หากมีผลประโยชน์
ต่อนักลงทุน ก็ะยินดีที่จะพิจารณาศึกษา แต่ต้องเข้าใจว่าการทำตรวจสอบและสอบทาน (Due Diligence) ของโรงไฟฟ้า
ค่อนข้างจะยาก

คุณอดุลย์ สุรวุฒิภักดิ์ ชี้แจงว่า ในสัญญาระบุไว้อยู่แล้วว่าหาก BRR มีโรงไฟฟ้าเพิ่ม จะต้องเสนอให้กองทุนรวม
ลงทุนก่อน หากกองทุนรวมไม่สนใจจะไปเสนอบุคคลอื่นได้

ผู้ถือหุ้นหน่วยลงทุนที่เข้าร่วมประชุมด้วยตนเอง สอบถามว่า ในปัจจุบันมีปัญหาการสำรองไฟฟ้า และมีการ
โฆษณาหาเสียงเลือกตั้งเรื่องการแก้ไขสัญญาซื้อขายไฟฟ้า เรื่องดังกล่าวจะมีผลกระทบต่อกองทุนรวมหรือไม่

คุณพิทักษ์ ชาวสวน ชี้แจงว่า สัญญาซื้อขายไฟฟ้ากับการไฟฟ้าส่วนภูมิภาคมีข้อกำหนดเกี่ยวกับการรับซื้อ
ชัดเจน จึงไม่มีผลกระทบ



พิธีกรได้สอบถามที่ประชุมว่ามีคำถามหรือต้องการแสดงความคิดเห็นเพิ่มเติมหรือไม่ ซึ่งไม่มีผู้ถือหุ้น
สอบถามเพิ่มเติม

เมื่อไม่มีผู้ใดเสนอเรื่องอื่นใดต่อที่ประชุมเพื่อพิจารณา หรือสอบถามเพิ่มเติม พิธีกรจึงเรียนเชิญประธานฯ กล่าว
ปิดการประชุมสามัญผู้ถือหุ้นของกองทุนรวม ประจำปี 2566

ประธานฯ กล่าวขอบคุณผู้มีส่วนเกี่ยวข้องและผู้ถือหุ้นที่สละเวลาและให้เกียรติมาร่วมประชุม และ
กล่าวปิดประชุมเมื่อเวลาประมาณ 16.53 น.

ขอแสดงความนับถือ

(นายพรชิต พลอยกระจ่าง)

ประธานที่ประชุม

บริษัทหลักทรัพย์จัดการกองทุนรวม บัวหลวง จำกัด
กองทุนรวมโครงสร้างพื้นฐานโรงไฟฟ้ากลุ่มน้ำตาลบุรีรัมย์ (BRRGIF)

ผู้บันทึกรายงานการประชุม

(นางสาวเบญจมาษฐ์ จรูญวงศ์นิรมล)

ผู้จัดการกองทุนรวม

บริษัทหลักทรัพย์จัดการกองทุนรวม บัวหลวง จำกัด

กองทุนรวมโครงสร้างพื้นฐานโรงไฟฟ้ากลุ่มน้ำตาลบุรีรัมย์ (BRRGIF)